

**FICHA TRATAMIENTO. CONJUNTO PICTÓRICO LA CASA DE ARGUIJO.
PALACIO DE MONSALVES. SEVILLA**



Ttulo: Escudo Familiar. 41_2012/P-8.

Ubicación en el conjunto: Zona central

Dimensiones: 198,2 cm (h) x 148,1 cm (a) x 2,5 cm (prof)

DATOS TÉCNICOS

Datos técnicos del bastidor


Características materiales

El bastidor es de madera de pino de Flandes, formado por cuatro listones generales que forman un rectángulo central, junto a un travesaño horizontal, y seis listones secundarios, tres en la parte de arriba y tres en la de abajo, formando unos apéndices rectangulares en las zonas superior e inferior del cuadro.
Es necesario destacar que el bastidor tiene cuatro listones añadidos, en cada uno de los lados más largos de la obra.

Técnica constructiva

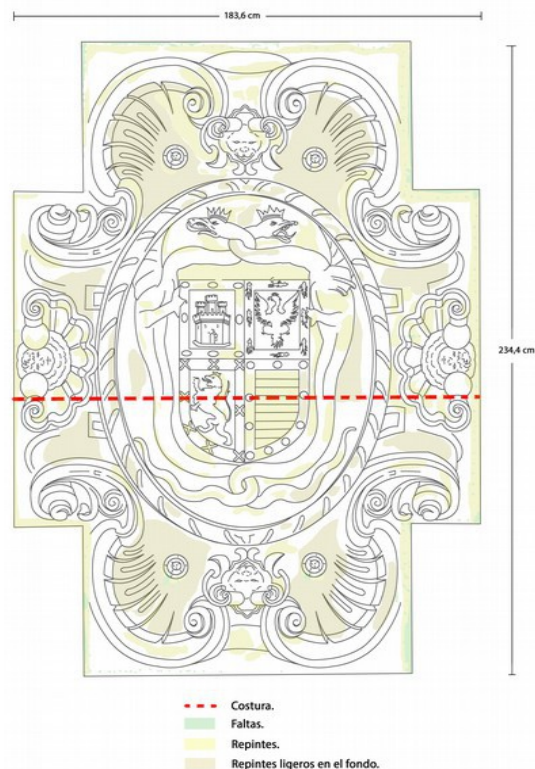
Los cuatro listones principale se unen entre si mediante ensamble machihembrado a media madera, con refuerzo de clavos de forja y sin caja para cuñas. El travesaño central está unido a media madera con ensambre de media cola de milano, reforzado con grapa de forja y sin caja para cuñas.
Los apéndices superior e inferior, ensamblan sus listones, a media media madera, con ensamble machihembrado y refuerzo de clavo de forja y sin caja para cuñas. A la vez, se ensamblan en los listones principales a media madera con refuerzo de espigas de madera.

Datos técnicos del soporte:

Características materiales.	El soporte textil es de lino, de ligamento cerrado tipo tafetán y de densidad de 20 x 20 en trama y urdimbre. La obra se encuentra reentelada en tela de lino, de densidad 14 x 14 en trama y urdimbre.
Técnica constructiva	La tela empleada para el reentelado es industrial y fabricada de una sola pieza. En cambio el soporte original es de realización artesanal y está formado por dos piezas, unidas mediante costura horizontal de punto por encima.
Datos técnicos del estrato policromo	
Características materiales	Óleo sobre lienzo.
Técnica de ejecución.	Realización de la pintura al óleo directamente sobre la tela, sin preparación previa. Empleo de aguadas y ciertos empastes en las zonas de luces. Predominan tonos azules y verdes, además de tonos cálidos para las carnaduras.
ESTADO DE CONSERVACIÓN Y DIAGNOSIS	
Estado de conservación del bastidor	
Inestabilidad	Cierta inestabilidad en los ensambles de unión entre la zona central y los apéndices. Las grapas industriales y las espigas de madera estaban debilitadas y no realizaban bien su función. 
Alteraciones biológicas	Ataque de insectos xilófagos en la zona central de listón principal inferior. También existe un leve ataque en los listones de los apéndices, concretamente, en la parte central del listón izquierdo del apéndice superior, y en los listones izquierdo y derecho del apéndice inferior.
Grietas	Se observa una grieta por desecación natural de la madera en el listón izquierdo.
Elementos metálicos.	Grapas industriales y de forja, y clavos de forja oxidados.
Intervenciones anteriores	El bastidor no es original ya que fue sustituido en el S.XIX, para la nueva ubicación del conjunto pictórico en el Palacio de Monsalves. Probablemente este bastidor fue realizado años antes del cambio de emplazamiento, y al ubicarlo en el nuevo techo, fue ampliado el tamaño con listones añadidos, siendo un total de cuatro listones de 2,5 cm de grosor.
Manchas	Restos de suciedad y humo.

Estado de conservación del soporte	
Pérdidas	<p>Existen pérdidas de soporte textil original en los perímetros de la obra, sobre todo en la zona superior e inferior. También se observan agujeros en la parte de los borlones inferiores y en la zona del querubín de la derecha. Todas estas pérdidas han sido reintegradas, en intervenciones anteriores, directamente sobre la tela del reentelado, sin injerto ni estuco previo.</p> <p>Podemos ver también, pequeñas faltas en todo el perímetro, que se corresponden con las tachuelas del antiguo sistema de montaje de la tela sobre el bastidor, que al haber sido aumentada la obra de tamaño, se hacen visibles en el anverso.</p>
Inestabilidad	<p>Cierta destensión de la tela que no se encuentra completamente estirada. Existen zonas en los bordes de la tela original, que no están bien adheridos al soporte del reentelado. Además se aprecian deformaciones en el perímetro, que provocan que la superficie no esté completamente lisa, ocasionado por la carencia de cuñas y la posición horizontal de los lienzos.</p>
Intervenciones anteriores	<p>Reentelado de la obra, con Beva film, por inestabilidad del soporte original. La tela empleada para dicha forración es de lino con una densidad de 14 x 14 en trama y urdimbre. El sistema de montaje sobre el bastidor es mediante grapas de cobre e inoxidable.</p>
Otros	<p>Existen marcas de acumulación de polvo y suciedad en el reverso, a modo de líneas verticales, coincidentes con las separaciones de los tablones del techo de la ubicación del conjunto pictórico.</p> <p>En el anverso, se aprecian marcas de líneas con lápiz rosa que señalan el perímetro de la tela original realizadas para encajar la obra en el proceso de reentelado.</p>

Estado de conservación del estrato policromo (descripción y localización)



Lagunas	Además de las lagunas correspondientes a las pérdidas de soporte original, existen otras, de menor tamaño, en las superficies azules, rostro del dragon superior, escudo central y en las zonas cercanas a las costuras y pérdidas de soporte.
Manchas	Por acumulaciones de suciedad y cera en la superficie.
Repintes/repolicromia	Existen bastante repintes en la obra, ya que se conserva poca pintura original. Se aprecian repintes de diferentes épocas e intervenciones, que se comportan de distinta manera ante la exposición ultravioleta. Se visualizan unos con una tonalidad oscura, los más recientes, y otros con cierta fluorescencia, más cercanos en el tiempo a la pintura original. Generalmente se localizan en las zonas oscuras, negros, rojos, verdes y en los blancos del escudo central. Éstos presentan cierto empaste y muchos de ellos realizados al óleo. En cambio se aprecian otros repintes más ligeros, a modo de veladura, en las partes azules.



Desgastes	Presenta algunas zonas de desgaste de pintura, donde se deja entrever el tejido del soporte.
Barniz oxidado	La obra posee una capa de cera microcristalina, a modo de protección, que se encuentra oscurecida debido a la suciedad que se ha adherido a ella.
Suciedad superficial	Suciedad generalizada y restos de humo adheridos a la capa de cera microcristalina.
Intervenciones anteriores	Las intervenciones anteriores que ha sufrido la película pictórica, han provocado una textura gruesa que la pintura original no tiene, restándole así calidad.



TRATAMIENTO

Bastidor (descripción del tratamiento, localización y materiales)

Desinsectación	Se ejecutó una aspiración previa para eliminar el serrín de las zonas atacadas. A continuación se aplicó una inyección de Permetrina en las galerías y orificios de los listones afectados por ataque de insectos xilófagos.
Limpieza	Una primera limpieza mediante aspiración y brocha de pelo suave, y una segunda limpieza con hisopos y agua + alcohol al 50%.
Consolidación material	Inyección de Paraloid B-72 en Acetona al 20% para consolidar el ataque de insectos xilófagos de los listones afectados.
Consolidación	Relleno de las galerías y orificios en la madera, al igual que grietas y

estructural	fendas, mediante pasta de madera realizada con polvo de madera y acetato polivinílico. También se eliminaron las grapas y colocaron láminas de refuerzos de acero inoxidable, en los ensambles de unión entre el rectángulo central y el apéndice inferior.
Soporte (descripción del tratamiento, localización y materiales)	
Limpieza superficial	Limpieza en el reverso mediante aspiración y brocha de pelo suave.
Consolidación estructural	Se ha realizado la fijación de bordes y de la rotura de la costura, mediante Beva film, calor y presión con la espátula térmica. Además han sido eliminados los hilos sueltos y algunas deformaciones.
Eliminación de intervenciones	En las zonas con pérdidas de soporte original que fueron reintegradas directamente sobre la tela del reentelado, se procedió a eliminar dichos repintes, para preparar las lagunas ante los posteriores injertos y facilitar su adhesión. Ésta limpieza se realizó con Isopropanol + Tolueno al 50%. De igual modo, se retiraron los repintes sobre los agujeros del antiguo sistema de montaje, que posteriormente fueron estucados.
Reintegración	Colocación de injertos de lino blanco fino, de características similares a al tejido original, con la forma de la laguna, mediante Beva film, calor y presión con la espátula térmica. Se localizaban, sobre todo, en el perímetro del cuadro.
Estrato policromo (descripción del tratamiento, localización y materiales)	
Limpieza superficial	Limpieza superficial mediante aspirado y brochas.
Eliminación de barnices repintes o repolicromías.	Se han realizado las siguientes fases de limpieza: 1ª Fase: Esencia de petróleo para retirar la cera microcristalina y los repintes realizados encima de esta capa o aglutinados con ella. En esta fase también era retirada la suciedad superficial existente. 2ª Fase: Isopropanol + Tolueno al 50% para eliminar el humo y la suciedad incrustada. De igual modo también fueron retirados los repintes más suaves y cercanos en el tiempo. 3ª Fase: Dimetilformamida + Tolueno 25/75 % para adelgazar o quitar los repintes oleosos y más antiguos, además del humo incrustado y de difícil limpieza. 4ª Fase: Limpieza con Alcohol + Amoniaco + Acetona 33/33/33 % para los repintes muy duros.
Estucado	Estucado y enrasado sobre los injertos de lino, zonas que requerían preparación y todos los agujeros del antiguo sistema de montaje de la tela sobre el bastidor. El estuco tradicional de cola de conejo y sulfato cálcico.



Reintegración cromática	Reintegración cromática con acuarelas en toda la obra, en las zonas estucadas y en aquellas pérdidas donde la acuarela cubría correctamente la laguna.
Protección superficial (materiales y proporciones)	Aplicación de mezcla de Barniz mate Lefranc & Bourgeois y Barniz de retoque J.G. Vibert al 50% para proteger las reintegraciones. Pulverizado de barniz acrílico mate para devolver la apariencia original mate de la obra.



Fotografía final