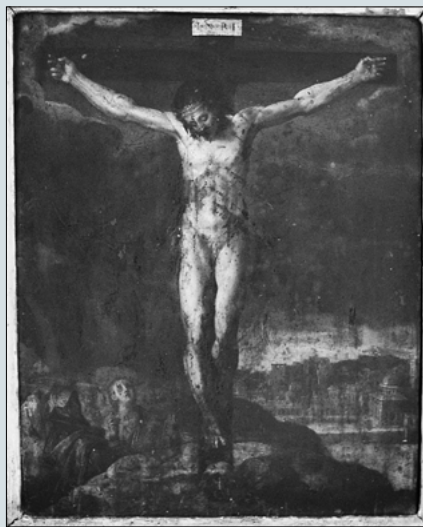


Inventario de Bienes Muebles de la Iglesia Católica en Málaga. Antequera: la Colegiata de San Sebastián



1. Antequera. Iglesia Colegial de San Sebastián.
Retablo de la Virgen de la Esperanza.
Santa Catalina de Alejandría.
Atribuido a Pedro Roldán, 1693.

2. Antequera. Iglesia Colegial de San Sebastián.
Retablo de San Luis Gonzaga.
Cristo Crucificado.
Anónimo italiano. 1580-1599.

La actividad desarrollada por el equipo que lleva a cabo el Inventario de Bienes Muebles de la Iglesia Católica en la provincia de Málaga desde 1992 ha dado como resultado hasta la fecha la recogida de un total de 6.427 piezas, pertenecientes todas ellas a los municipios de Málaga y Antequera¹.

Durante las campañas de 1998 y 1999 se ha centrado el trabajo en la culminación de los desarrollados en anteriores anualidades en la población de Antequera, una vez concluidos los referidos a la ciudad de Málaga.

Del rico patrimonio artístico de propiedad eclesiástica existente en Antequera, quedaba por incluir en dicho Inventario el correspondiente a algunos de sus más destacados inmuebles monumentales: la Colegiata de San Sebastián, las iglesias de la Trinidad y San Miguel, o el Palacio de Nájera (Museo

Municipal), que entre todos ellos han sumado un número de 1.835 bienes muebles inventariados.

De entre éstos, el conjunto más destacable, por su importancia histórico-artística y por la extensión y variedad de las obras que alberga el inmueble, es el integrado por las 467 piezas pertenecientes a la Colegiata de San Sebastián.

El edificio fue levantado a mediados del siglo XVI, por lo que debe al Renacimiento lo fundamental de su impronta, clasicismo que incluso se vio potenciado con la profunda renovación llevada a cabo en su interior durante el XVIII. De comienzos del Setecientos data, además, la torre-campanario, hito esencial del paisaje urbano de la población, y cuya estética se corresponde con la del Barroco local.

La causa del importante número de bienes muebles asociados a este inmueble y por tanto de su riqueza artística se encuentra en que, habiendo sido fundada originalmente como parroquia a mediados del siglo XVI, asumió a fines del XVII la categoría de Colegiata que hasta entonces había ostentado Santa María la Mayor, lo cual supuso un incremento de su dotación (la cruz parroquial, obra de principios del siglo XVII y atribuida a Juan Jacinto Vázquez, que en la actualidad se encuentra en el Museo Municipal, perteneció a Santa María y debió pasar a San Sebastián con el traslado de la Colegiata², al igual que ocurrió con las imágenes de la Virgen de la Antigua³ y de la Esperanza⁴, al tiempo que la explosión accidental ocurrida en 1690 obligó a reconstruir buena parte de la iglesia y a renovar en gran medida su mobiliario.

Se benefició asimismo de algunos elementos pertenecientes en su origen a otras iglesias y conventos desamortizados en el siglo XIX, como es el caso de la sillería de coro procedente de San Agustín, realizada a principios del s. XVIII, de la cual se ha recogido por primera vez y gracias al Inventario, el testimonio exhaustivo de sus elementos iconográficos, decorativos y de las inscripciones que aparecen en ella, lo que ha supuesto un total de 102 fichas integradas en la ficha principal correspondiente al coro.

No obstante, en la actualidad muchas de las obras más significativas del patrimonio artístico de la Colegiata se encuentran depositadas en el Museo Municipal, bien por razones de seguridad o bien porque no siendo ya utilizadas habitualmente para el culto cumplen de este modo un fin social y cultural en un emplazamiento que ofrece mejores posibilidades de exhibición pública, lo que presenta sin embargo el inconveniente de separarlas del ambiente para el que se realizaron, o al que han estado vinculadas tradicionalmente, donde formaban en algunos casos conjunto con otras obras, estableciendo sin duda relaciones de interdependencia que ahora de este modo no

es posible advertir. En cualquier caso, el Inventario recoge puntualmente, en los campos la *Historia de la pieza* y *Observaciones*, algunas de estas condiciones de la obra en el pasado, quedando así documentadas.

Para garantizar en la medida de lo posible la perdurabilidad de dichas antiguas relaciones, todas las piezas pertenecientes a la Colegiata depositadas en el Museo han sido inventariadas junto al resto de las que continúan permaneciendo en la iglesia, anotando en el campo *Ubicación* su actual emplazamiento, y en *Observaciones* la que tuvieron con anterioridad caso de ser conocida.

Cabe reseñar la actualización que el trabajo de inventario de estas piezas ha supuesto, al recoger el fruto de recientes estudios realizados acerca de algunas de las obras. Es el caso del lienzo *Imposición de la casulla a San Ildefonso*, atribuido tradicionalmente a Valdés Leal, y que A. Pérez Sánchez ha identificado recientemente como copia del siglo XVIII de la conocida composición del pintor sevillano⁵. Del mismo modo se recoge ahora, gracias también al mencionado trabajo, la autoría más que probable del propio Valdés Leal o bien de su hijo Lucas Valdés de otro cuadro de gran formato como es *Historia de Job*, atribuido hasta entonces sin demasiada seguridad al primero y a la intervención de su taller⁶.

También la Virgen de la Antigua, talla que venía adjudicándose al trabajo de Luis de Velasco y, más recientemente, de Gerónimo Hernández, es atribuida por J.L. Romero Torres a un escultor anónimo sevillano del círculo de Juan Bautista Vázquez, el Viejo, que bien pudiera corresponderse con el mencionado Gerónimo Hernández⁷.

En esta línea, se recogen además propuestas de corrección de la denominación de cuadros como la de J. Fernández López para *San Francisco y San Antonio*, antes conocido como *La estigmatización de San Francisco*, quien rechaza además las tradicionales atribuciones a Murillo y Cano para adscribirla a un autor anónimo napolitano⁸.

Algunas obras, aunque conocidas, permanecían algo olvidadas y en unas condiciones irregulares de conservación: el Inventario de bienes muebles ha servido para llamar la atención



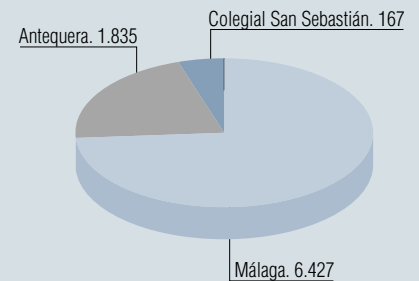
3. Antequera. Iglesia Colegial de San Sebastián. *San Francisco y San Antonio*. Anónimo napolitano. Siglo XVII.



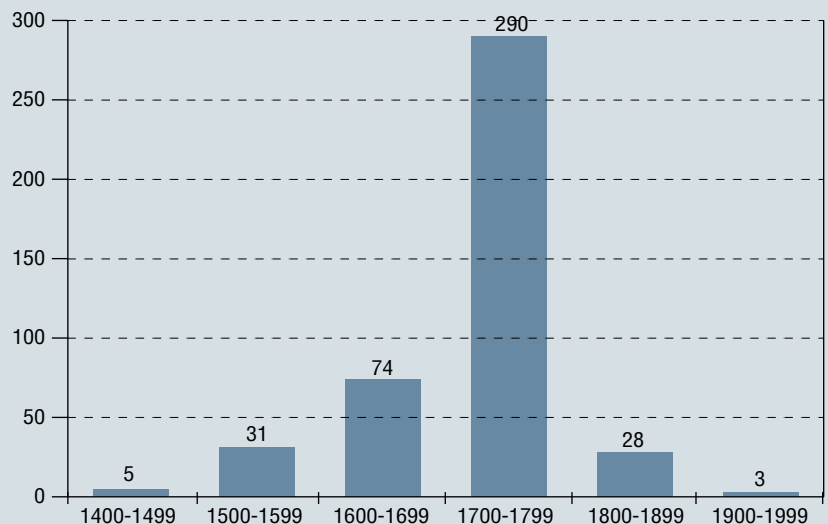
4. Antequera. Iglesia Colegial de San Sebastián. (Depositada en Museo Municipal). Custodia y arca eucarística con andas. Salvador de Argüeta, Pedro Rojas, José Ramírez de Aguilera y Francisco Durán. Siglos XVII- XIX.

sobre ellas y poner de relieve su relativa importancia, suponiendo en estos casos un cierto "redescubrimiento" de las mismas. Sirva como ejemplo el *Cristo crucificado*, un óleo sobre cobre de autor anónimo italiano realizado a principios del siglo XVII⁹, según J. Fernández López, que tras su inclusión en el Inventario y una vez sometido a una intervención de limpieza que con él se propuso, fue incluido en la exposición *El esplendor de la memoria*, celebrada en Málaga en 1998, que recogía una selección de las mejores y más representativas muestras del arte religioso de esta provincia.

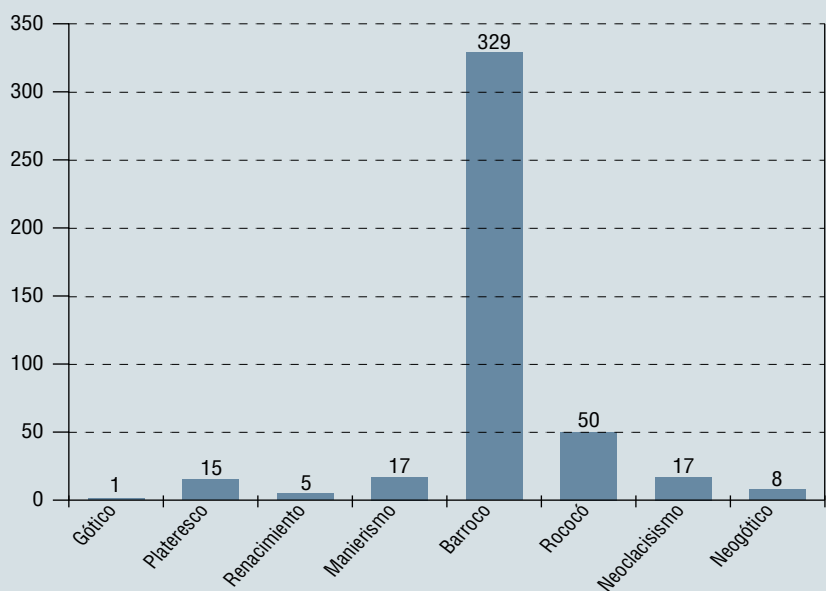
Diócesis de Málaga



Distribución cronológica

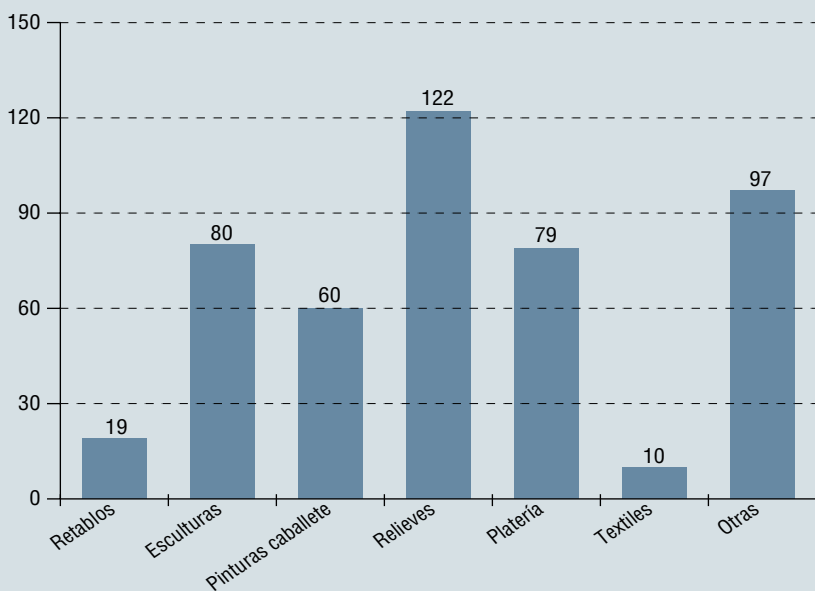


Distribución por estilos



5. Antequera. Iglesia Colegial de San Sebastián. (Depositada en Museo Municipal) Casulla de los Evangelistas. Finales del siglo XVI.

Distribución por tipologías



Podría mencionarse en este sentido, además, el conjunto de ornamentos textiles y vestiduras pertenecientes a la Colegiata, cuyos ternos más valiosos se encuentran depositados en el mencionado Museo Municipal, entre los que se encuentran algunos de los ejemplares de mayor antigüedad y valor artístico de la diócesis.

En el apartado de platería, la Colegiata cuenta con un número importante de piezas, algunas de ellas de excepcional calidad, y otras algo

más mediocres. De procedencia diversa, fueron realizadas en su mayoría durante los siglos XVII y XVIII. Caben reseñarse, entre otras, la *Custodia del Corpus* y el *Arca Eucarística* de Salvador de Argüeta, un portaviático de Félix de Gálvez y Sánchez, o el conjunto heterogéneo de piezas de plata contenidas en el relicario del retablo de la Virgen de la Antigua, que van desde el s. XV al XIX.

Javier Ordóñez Vergara

Dpto. Historia del Arte. Universidad de Málaga

Notas

1. Dirigido desde entonces por José Miguel Morales Folguera, e integrado en la actualidad además por Antonio Baena Padilla, Reyes Escalera Pérez, Eduardo Nieto Cruz, Javier Ordóñez Vergara y Rafael Sánchez-Lafuente Gémar.
2. SÁNCHEZ-LAFUENTE GÉMAR, R.: *El arte de la platería en Málaga 1550-1800*. Málaga, Universidad, 1997, pp. 236-238.
3. ROMERO BENÍTEZ, J.: *Guía de Antequera*, C.A.A., 1989, p. 58.
4. ROMERO DE TORRES, J.L.: ficha catalográfica nº 1, en SÁNCHEZ-LAFUENTE GÉMAR, R. (Coord): *El esplendor de la memoria. El arte de la Iglesia en Málaga*. Málaga, Junta de Andalucía, 1998, p. 96.
5. PÉREZ SÁNCHEZ, A. E.: "La pintura en la diócesis malagueña", en SÁNCHEZ-LAFUENTE GÉMAR, R. (Coord): *El esplendor...* Op cit, pp. 70-78 (77).
6. ROMERO BENÍTEZ, J.: *Guía...* Op. cit. p. 62.
7. ROMERO DE TORRES, J.L.: ficha catalográfica nº 21, en SÁNCHEZ-LAFUENTE GÉMAR, R. (Coord): *El esplendor...* Op. Cit. p. 194.
8. FERNÁNDEZ LÓPEZ, J.: ficha catalográfica nº 35, en SÁNCHEZ-LAFUENTE GÉMAR, R. (Coord): *El esplendor...* Op. Cit. p. 194.
9. FERNÁNDEZ LÓPEZ, J.: ficha catalográfica nº 35, en SÁNCHEZ-LAFUENTE GÉMAR, R. (Coord): *El esplendor...* Op. Cit. p. 156.