

Datos de base de la campiña de Córdoba

La zona de la campiña de Córdoba¹ comprende veinte municipios de la provincia de Córdoba completos y seis municipios integrados parcialmente. Los municipios que se integran completamente son los siguientes: Baena, Bujalance, Cañete de las Torres, La Carlota, Castro del Río, Espejo, Fernán Núñez, Guadalcazar, Montalbán de Córdoba, Montemayor, Montilla, Monturque, Moriles, Nueva Carteya, Puente Genil, La Rambla, San Sebastián de los Ballesteros, Santaella, Valenzuela y La Victoria. Parcialmente se integran en la zona los municipios de Aguilar de la Frontera, El Carpio, Córdoba, Montoro, Pedro Abad y Villa del Río.

El total de inmuebles que se localiza en esta zona es 929, de los cuáles el 76% corresponde al patrimonio arqueológico, el 15% al patrimonio arquitectónico y el 9% al patrimonio etnológico.

La mayor cuantía de inmuebles de carácter arqueológico, se debe a que al ser la campiña una zona llana en general, y fácilmente cultivable, ha sido propicia para los asentamientos. En la cuenca del río Guadajoz ya se originó una cierta concentración de poblados en el Neolítico. Encontramos también varios asentamientos ibéricos durante la Edad del Hierro, de los que son claros ejemplos Ategua en Córdoba, Torreparedones en Baena, Carчена en Castro del Río, el recinto de la Cornicabra en Nueva Carteya o Tiscar y los Castellares en Puente Genil.

La inmejorable elección de los asentamientos en Época Romana se confirma en la continuidad de muchos de éstos incluso hasta nuestros días. Se han documentado 62 villae que definen el paisaje rural, aunque no se descarta que muchos de los considerados asentamientos romanos, sean también villae.

Al tratarse de tierras bajas con leves ondulaciones del terreno y no existir zonas montañosas ni por lo tanto cuevas, no es un área que se caracterice por la presencia de sitios con representaciones rupestres.

En cuanto al patrimonio arquitectónico, se encuentran los centros históricos de Aguilar de la Frontera, Bujalance, la Carlota y Fernán Núñez, inscritos BIC en el Catálogo General del Patrimonio Histórico de Andalucía como Conjuntos Históricos.

Entre los edificios religiosos existen varios conventos e iglesias dignos de mención, como la Iglesia de Nuestra Señora del Soterraño en Aguilar de la Frontera, la Iglesia de Santa Marina de Aguas Santas en Fernán Núñez, Santa María la Mayor en Baena o la Iglesia de la Asunción en Bujalance. También son destacables las ermitas que se reparten por toda la campiña y entre las que podemos destacar la Ermita de los Ángeles en Baena, la de Jesús Nazareno en Bujalance o la de Nuestra Señora del Valle en Santaella.

Respecto a la arquitectura defensiva, distintas torres y castillos de época islámica jalonan el territorio. Destacan el Castillo de Poley en Aguilar de la Frontera, el Castillo de Anzur en Puente Genil o el de Torreparedones en Baena.

Dentro de la arquitectura civil es destacable el Palacio Ducal de Fernán Núñez, construido sobre las ruinas del antiguo castillo en estilo neoclásico, y que está considerado como uno de los edificios de carácter civil más importantes de la provincia de Córdoba.

El patrimonio etnológico se encuentra reflejado fundamentalmente en los edificios productivos (agropecuarios e industriales). Destacan los cortijos y haciendas de olivar dedicados a la producción de aceite, y otros dedicados a la producción de cereales. También los molinos y almazaras, entre los que destacan el Molino del Duque en Aguilar de la Frontera y el Molino del Rey en San Sebastián de los Ballesteros. Los lagares son muy abundantes sobre todo en la zona vitivinícola de Montilla-Moriles, dedicados a la producción de vinos finos de excepcional calidad, con gran cantidad de bodegas asociadas a estos.

Destacan también en esta zona las salinas del interior con una importante actividad, entre las que sobresalen las Salinas de Cuesta Paloma en Baena.

Desde el punto de vista de las tipologías funcionales a las que se asocia el patrimonio inmueble, se han utilizado los términos del Tesoro de Patrimonio Histórico Andaluz agrupándolos de la siguiente manera:

- Asentamientos y espacios libres. Los inmuebles pertenecientes a esta tipología suponen un 56% del total.
- Edificaciones productivas. Los inmuebles pertenecientes a esta tipología suponen un 21 % del total.
- Edificaciones dotacionales, que agrupa distintas tipologías como las construcciones funerarias, sanitarias, de espectáculo, etc. Los inmuebles pertenecientes a esta tipología suponen un 7% del total.
- Edificaciones militares. Los inmuebles pertenecientes a esta tipología suponen un 11% del total.
- Edificaciones religiosas. Los inmuebles pertenecientes a esta tipología suponen un 4% del total.
- Edificaciones residenciales. Los inmuebles pertenecientes a esta tipología suponen un 1% del total.

En cuanto a los periodos históricos destaca la Época Romana con 613 inmuebles, seguida de la Protohistoria con 228, la Edad Media con 192, la Prehistoria Reciente con 99, la Edad Contemporánea con 91, la Edad Moderna con 45, y por último el Paleolítico con 23 inmuebles.

Pilar Mondéjar Fernández de Quincoces

Salud Soro Cañas

Centro de Documentación y Estudios del IAPH

Nota

¹La información de carácter patrimonial contenida en el Sistema de Información para la Gestión Integral del Patrimonio Cultural relativa a la zona de la campiña de Córdoba se analizará en base al patrimonio inmueble que se encuentra localizado cartográficamente en la misma.



Puente Genil. Foto: Juan Carlos Cazalla, IAPH



Torreparedones. Baena-Castro del Río. Foto: Juan Carlos Cazalla, IAPH



Bodega Pérez Barquero S.A. Montilla. Foto: Juan Carlos Cazalla, IAPH

Gráfico 1. Distribución de inmuebles por Tipo de Patrimonio

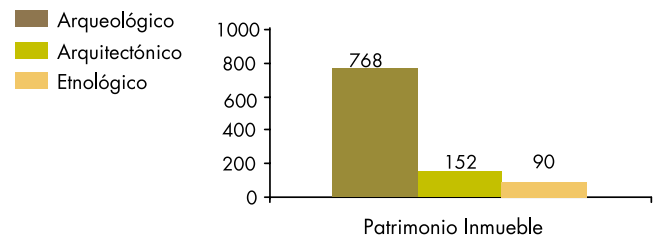


Gráfico 2. Distribución de inmuebles por Tipologías Funcionales

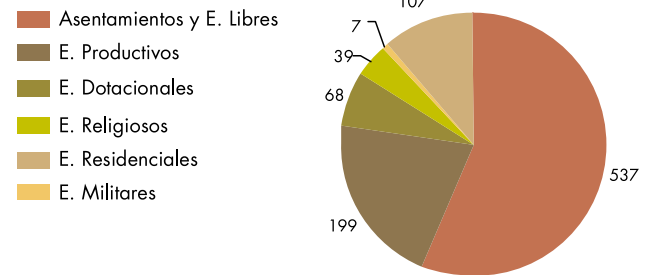
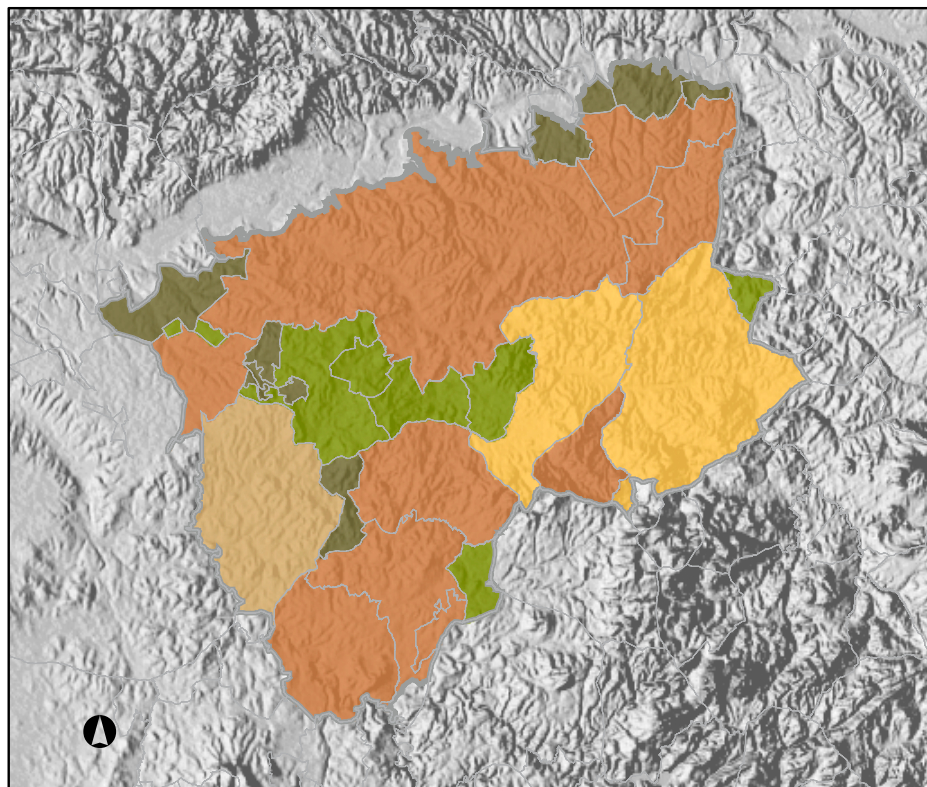
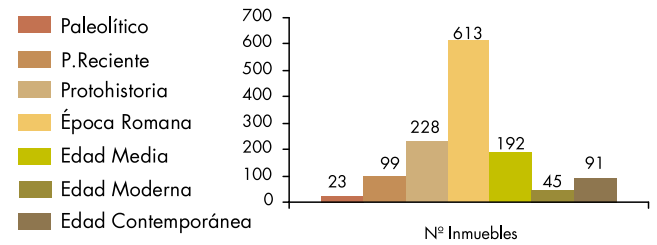


Gráfico 3. Distribución de inmuebles por Periodo Histórico



Mapa de distribución del Patrimonio Inmueble.
Campiña de Córdoba

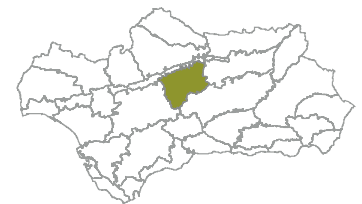
Legenda

- Municipios
- Límites Provinciales

Nº de Inmuebles

- 1 - 6
- 7 - 14
- 15 - 60
- 61 - 101
- 102 - 208

Escala 1:800.000
Proyección UTM USO 30



Campiña de Córdoba. Distribución del Patrimonio Inmueble Mapa y gráficos: Centro de Documentación y Estudios, IAPH