

## Centro Cerámica Triana, intervención en un conjunto alfarero

Miguel Hernández Valencia | arquitecto

Esther López Martín | arquitecta

URL de la contribución <[www.iaph.es/revistaph/index.php/revistaph/article/view/3440](http://www.iaph.es/revistaph/index.php/revistaph/article/view/3440)>

### RESUMEN

El proyecto desarrolla en el antiguo conjunto alfarero de la fábrica Cerámicas Santa Ana, un centro de exposiciones para la cerámica, un espacio de interpretación sobre itinerarios turísticos de Triana y espacios para las actividades comerciales y productivas de la fábrica.

El reciente cese de la producción cerámica en esta fábrica trianera ha traído consigo la clausura de sus hornos y el progresivo deterioro de sus bienes, lo que ha originado la necesidad de rehabilitar el antiguo alfar para su uso cultural y turístico.

La obra corresponde al primer premio del concurso de ideas celebrado en el año 2009. Los trabajos de rehabilitación comenzaron en diciembre de 2010 y finalizaron en noviembre de 2013.

### Palabras clave

Arquitectura | Cerámica | Patrimonio industrial | Patrimonio inmueble | Proyectos | Restauración del patrimonio histórico | Salas de exposiciones | Sevilla | Triana (Sevilla) | Turismo cultural |



Vista del conjunto desde el acceso | foto Jesús Granada

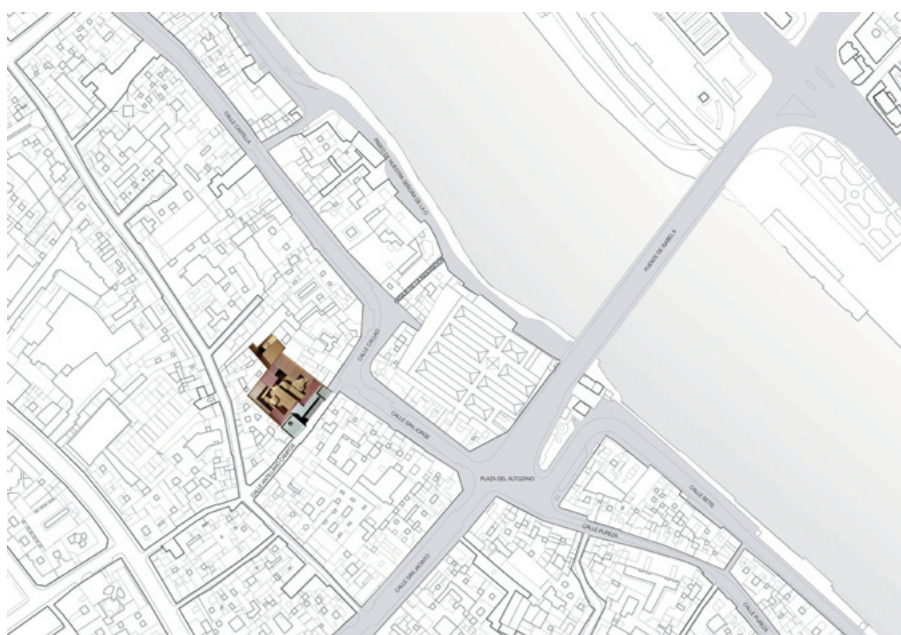


## ANTECEDENTES

El Centro Cerámica Triana se desarrolla sobre el conjunto alfarero que fue sede de la empresa Cerámica Santa Ana-Rodríguez Díaz S.L., instalada sobre un alfar activo desde la Edad Media situado en la calle Antillano Campos 2, 4 y 6 y la calle San Jorge 31 de Sevilla. Sus viejos hornos cerámicos de leña fueron clausurados hacia 1970, aunque la producción de cerámica se mantuvo a menor escala en la fábrica hasta el año 2005 utilizando hornos eléctricos.

El abandono de los hornos tradicionales cerámicos y del resto de elementos vinculados a la actividad alfarera, coincidiendo con la decadencia que se produce en sector de la cerámica de Triana a partir de la década de los 70 del siglo XX, supuso un deterioro progresivo del conjunto. Las actividades comerciales y productivas se desarrollaron durante las tres últimas décadas en los espacios con fachada a la calle, mientras en el interior de la manzana permanecían, sometidos a una lenta pero implacable degradación, los elementos constitutivos de antiguo alfar: hornos, alcachifas (espacio previo a la caldera), piletas, almágenas (depósitos de pigmentos), molinas y barreros.

Afortunadamente, desde 1999, el Plan Especial de Protección del sector 14 Triana del conjunto histórico de Sevilla identifica a los conjuntos alfareros de Triana como “edificaciones con interés tipológico” que deben ser objeto de protección específica. Define al Conjunto de Cerámicas Santa



Plano de situación | plano AF6 Arquitectos

Ana como uno de los tres grandes conjuntos alfareros existentes en Triana, junto a Cerámicas Montalván y a Cerámicas Santa Isabel. Desde el Plan Especial se protegen en estos conjuntos las fachadas, decoraciones cerámicas, primera crujía, tipologías de casas protegibles y todos los elementos relacionados con la industria alfarera, en especial los hornos si son históricos. Asimismo, el Plan Especial define de un modo preciso a los conjuntos alfareros: "son grupos de edificios o casas que se caracterizan por estar asociadas a la actividad alfarera tradicional desde el siglo XVIII e incluso anteriores. Se basan en el aprovechamiento de los interiores de manzanas, para los hornos y van colmatándose con edificaciones de diferentes épocas destinadas o bien a vivienda de los propios artesanos, almacenes, o puntos de exposición y venta". Además el Plan Especial establece, para todo el conjunto, cautelas arqueológicas que implican que de forma coordinada con las obras se desarrolle el análisis arqueológico de las estructuras emergentes.

En este contexto, ante el riesgo inminente de pérdida de integridad del conjunto y con el respaldo de las protecciones fijadas por el Plan Especial, el Ayuntamiento de Sevilla alcanza un acuerdo con los antiguos propietarios en el que el conjunto pasa a titularidad municipal, delimitando en planta baja una serie de espacios en el que Cerámica Santa Ana continuaría desarrollando sus actividades de producción y venta.

Se pretendía impulsar, a través de la rehabilitación del conjunto de Cerámicas Santa Ana, la creación de un centro cultural y de promoción para la cerámica, un lugar que funcionara como espacio museístico así como para la presentación del barrio de Triana al visitante.

A través del consorcio Turismo de Sevilla, el Ayuntamiento de Sevilla promueve la construcción del Centro Cerámica Triana. El proyecto se desarrolla con cargo al presupuesto del Plan Turístico de Sevilla, fruto del convenio de colaboración suscrito en 2006 entre la Consejería de Turismo y Comercio de la Junta de Andalucía, el Ayuntamiento de Sevilla y la Confederación de Empresarios de Sevilla.

Además, el Ayuntamiento de Sevilla adquirió de los antiguos propietarios la colección de enseres conservados en la fábrica Cerámica Santa Ana, considerados de interés para el entonces futuro Centro Cerámica Triana. Sobre esta colección el Instituto Andaluz de Patrimonio Histórico realizó en 2009 los trabajos de valoración y tasación. Parte de esta colección quedará integrada en las exposiciones que se desarrollan en el Centro Cerámica Triana.

En 2009 la propuesta titulada Paisaje Alfar de AF6 Arquitectos<sup>1</sup> obtiene el primer premio en el concurso de ideas con intervención de jurado del Centro Cerámica Triana.

1

AF6 Arquitectos lo forman Miguel Hernández Valencia, Esther López Martín, Juliane Potter, Francisco José Domínguez Saborido y Ángel González Aguilar.



Patio de la fábrica e interior de almacén antes de la intervención | fotos Javier Orive

Durante el periodo de ejecución de las obras se desarrolla el proyecto museográfico para el Centro Cerámica Triana, elaborado por AF6 Arquitectos a partir del plan museológico elaborado por Alfonso Pleguezuelo Hernández.

### **BREVE RESEÑA HISTÓRICA: TRIANA Y CERÁMICA**

La cerámica fue la industria que mayor expansión alcanzó en Triana. El arrabal de Triana se consolida a partir de la construcción del Puente de Barcas en 1171 por el califa almohade Abu Yaqub Yusuf. La historia de Triana está fuertemente vinculada al río Guadalquivir; el aislamiento provocado por sus continuas inundaciones y dificultades para cruzarlo a través del primitivo Puente de Barcas ha inducido un carácter social y económico independiente del núcleo de Sevilla que incluso puede percibirse en la actualidad.

La ocupación a lo largo de la historia del territorio en Triana ha estado determinada por el trazado longitudinal del río y el transversal del Camino Real hacia Huelva, por donde llegaban a Sevilla los productos agrícolas del Aljarafe.

Fue la cerámica la industria que alcanza un mayor desarrollo en Triana, con enorme incidencia en el tejido social del barrio y en su configuración urbana.

Existió un amplio comercio cerámico entre Sevilla y América a lo largo del siglo XVI. Se exportaron productos cerámicos demandados por sus valores funcionales o decorativos como los azulejos, así como objetos cerámicos que actuaron como vehículos para el envío de otros productos como las botijas peruleras. La mayor parte de estos productos cerámicos se fabricaron en Triana. El sector industrial cerámico en Triana vivió así su primera





Interior de cámara de cocción del horno n.º 6

Interior de cámara de cocción del horno n.º 3  
| fotos Jesús Granada

etapa de auge entre los siglos XV y XVI. Los avances técnicos en la fabricación del azulejo de cuenca o arista y el comercio con América, favorecieron el aumento de la producción y abaratamiento de los costes.

Tras un periodo de decadencia, a mediados del siglo XIX la cerámica resurge gracias a la recuperación de los estilos históricos y al establecerse el industrial Charles Pickman en el Monasterio de la Cartuja para la producción de loza.

El desarrollo de la cerámica de Triana se ve beneficiado por el uso de la cerámica como material decorativo asociado al estilo regionalista de finales del siglo XIX y principios del siglo XX. En este contexto nacen fábricas de cerámica como Montalván, Ramos Rejano, Mensaque, Viuda de Gómez (actual Santa Ana), Santa Isabel, Lafitte... Es éste el periodo de máximo esplendor del sector hasta su decadencia en la década de los 70 del siglo XX. Es en esta época cuando se prohibió el uso de hornos de leña debido a la producción de humos, por lo que todos los conjuntos alfareros de Triana fueron clausurando sus viejos hornos siendo sustituidos por hornos eléctricos.

Estas fábricas dieron empleo a muchos vecinos de Triana. La cerámica se convirtió en un elemento vinculado al desarrollo del barrio durante el primer tercio del siglo XX. Estos conjuntos alfareros los encontramos en la actualidad integrados en el tejido urbano conviviendo con los usos residenciales y comerciales. También forman parte estas fábricas de la memoria de las personas que trabajaron preparando el barro, los esmaltes y colores, cargando los hornos, decorando piezas y pintando la cerámica de Triana.

Este alfar estuvo activo desde época bajomedieval según se ha documentado durante el seguimiento arqueológico de las obras. La fábrica en la que



Planta de maqueta del concurso de ideas 2009  
| maqueta AF6 ARQUITECTOS

se ubica el nuevo Centro Cerámica Triana es la denominada Cerámica Santa Ana-Rodríguez Díaz S.L. Se trata de una firma que desarrolla su actividad en este conjunto alfarero desde 1939 hasta 2010. Con anterioridad, desde 1870 Antonio Gómez dirigió una empresa en este lugar, hasta 1906 lo hizo su viuda bajo la denominación Viuda de Gómez, continuando después Manuel Corbato, luego Viuda de Corbato, quien traspasa el negocio a Manuel Montero Asquith.

## EL CONCURSO DE IDEAS. PAISAJE ALFAR

### Las bases del concurso

El concurso de ideas con intervención de jurado planteaba en sus bases el desarrollo de un centro cultural y turístico en el antiguo conjunto alfarero donde se instalaba la fábrica de Cerámicas Santa Ana. En el programa de necesidades, además de la conservación y restauración del conjunto alfarero, se solicitaban espacios para exposiciones de cerámica, un espacio para la interpretación sobre itinerarios turísticos de Triana y dos áreas con perímetro definido en planta baja para las actividades comerciales y productivas de la empresa Cerámica Santa Ana-Rodríguez Díaz S.L.

### Actitudes previas

En Sevilla cruzar el río y llegar a Triana supone atravesar imaginariamente una frontera donde las lógicas de la generación de la ciudad histórica se disuelven. Triana es un barrio que se genera y se muestra desde una escala menuda, cercana, casi doméstica. Se trata de un conjunto urbano complejo que entremezcla corrales de vecinos, talleres artesanales, viviendas populares y crecimientos residenciales de mediados del siglo XX. En Triana se produce la convivencia de actividades artesanas y cotidianas de enorme tradición (alfares, flamenco, etc.) fuertemente identificadas con el lugar y con un claro reflejo en la calle, llena de actividad y bullicio. Triana es un lugar en el que descubrir lo cotidiano.

Nos encontramos ante un territorio con enorme atractivo para la acción arquitectónica contemporánea, donde no existen edificios públicos de gran escala, sino lugares para la alteración, la infiltración, a través de leves modificaciones con capacidad para descubrir nuevas posibilidades de uso en un tejido heterogéneo y diverso.

La propuesta Paisaje Alfar de AF6 Arquitectos se genera a partir del reconocimiento del proceso de acumulación de historias que constituye la memoria del lugar. Cada uno de los acontecimientos aislados como la construcción de un horno, de un depósito de barro, de unas viviendas para artesanos,

de unos almacenes para el material o de salas para pintar cerámica que fueron configurando lentamente la realidad física del conjunto alfarero que nos llega, carecen de valor si se desvinculan de un proceso de acumulación, superposición y alteración de elementos. No existió un proyecto final de fábrica de cerámica, como en tantas otras veces ocurre en la arquitectura vernácula. El resultado es consecuencia de atender a las necesidades productivas del conjunto. Así se entiende que una misma actividad, la alfarera, perdurara en un mismo lugar desde época bajomedieval hasta nuestros días: durante más de siete siglos se sucedieron periodos de mayor o menor producción, evoluciones en las técnicas de producción de la cerámica, necesidades de alojar a los operarios de la fábrica o diferentes modos de comercialización de los productos.

El proyecto propone, incorporando los nuevos usos propuestos desde las bases del concurso, la conservación de la totalidad de los elementos que nos encontramos vinculados a la actividad alfarera. La propuesta se genera a través de una metodología arqueológica donde la prioridad es la conservación de las preexistencias, constitutivas de la memoria del lugar. Se incorporan al proyecto elementos que a priori no contaban con una protección arqueológica, ya que ésta se circunscribía básicamente a los hornos históricos. Desde el proyecto de arquitectura se le otorga un valor arqueológico a elementos construidos durante la primera mitad del siglo XX, que forman parte del patrimonio industrial y cultural y que se corresponden con la época de mayor auge de la cerámica en Triana.

De este modo, el proyecto desarrolla, sobre el antiguo conjunto alfarero objeto de rehabilitación, un programa híbrido que simultanea varias actividades: por una parte un centro de exposiciones para la cerámica y un espacio de presentación turística de Triana al visitante, de titularidad pública, y por otra, espacios para tienda y taller de la fábrica Cerámica Santa Ana-Rodríguez Díaz S.L.

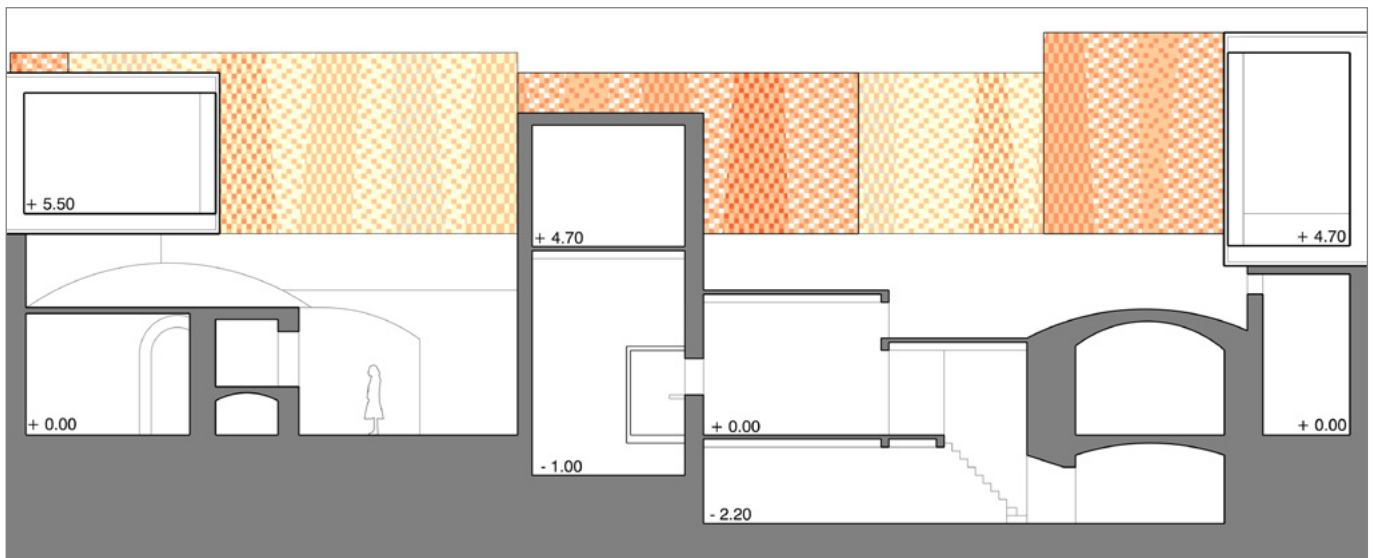
### **La percepción del lugar**

El conjunto se muestra al exterior con una imagen heterogénea que nos cuenta una historia vinculada a la cultura de Triana (industria alfarera, comercio, vivienda). Nos encontramos con dos parcelas conectadas interiormente para el desarrollo de las actividades productivas de la cerámica.

Hacia la calle Antillano Campos ofrecen su fachada tres edificios, adosados pero independientes, aparentemente ajenos al paisaje que se esconde en el interior de la manzana.

El primero de los edificios consta de dos plantas, fue tienda en planta baja y vivienda en planta primera. Está revestido con singulares azulejos publici-



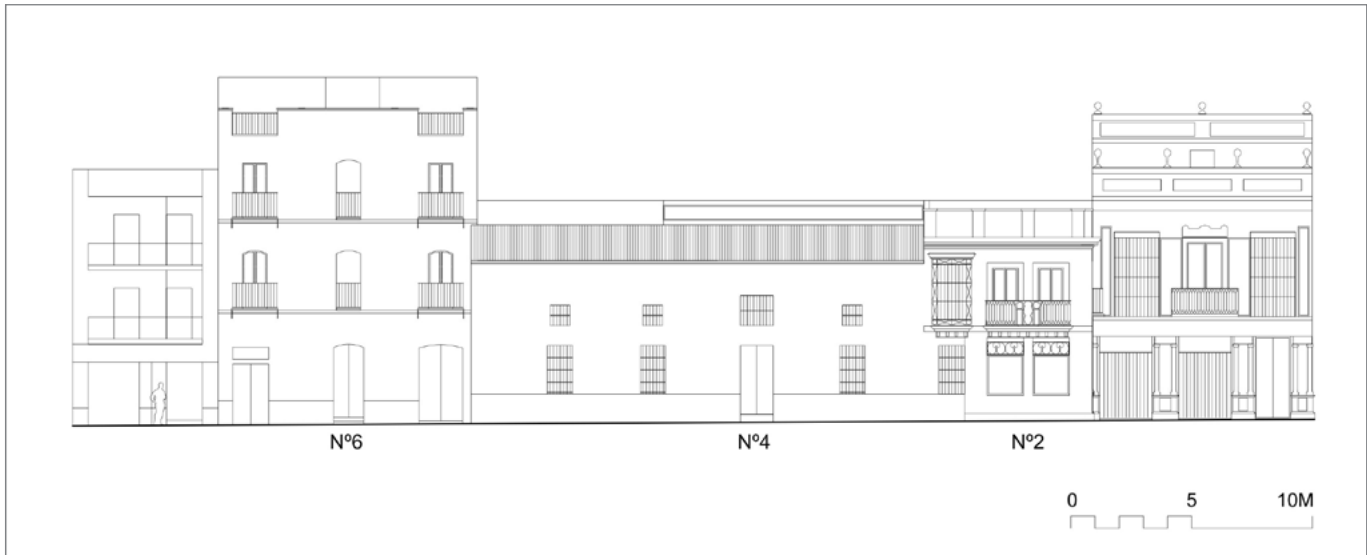


Sección transversal del concurso de ideas 2009  
| plano AF6 Arquitectos

tarios de mediados del siglo XX de la antigua tienda de Cerámicas Santa Ana-Rodríguez Díaz S.L. Esta construcción configura la esquina con la calle San Jorge y constituye el punto con mayor carácter y representatividad del conjunto hacia el barrio. Se trata de una reducida fachada de 3,80 metros que sin embargo es la que tiene mayor visibilidad ya que el conjunto alfarero presenta casi toda su fachada a la estrecha calle Antillano Campos. Desde esta esquina con calle San Jorge, que también sirve de fondo a la calle Callao, se comunica y publicita al ciudadano la presencia de la actividad cerámica. El revestimiento decorativo de esta fachada se encuentra unificado con el del edificio colindante con el que se construye un llamativo rincón vinculado a la memoria de la cerámica de Triana en el tránsito entre la plaza del Altozano y la calle Castilla.

Continuando por la calle Antillano Campos encontramos, adosado al anterior, un segundo edificio de menor altura con aspecto más fabril y sin decoración. Consta de planta baja con aprovechamiento adicional del espacio bajo la cubierta inclinada. La grúa que encontramos en el hueco central de planta primera nos delata su uso como almacén auxiliar de la tienda anexa.

Por último, aparece retranqueado con respecto a los dos edificios anteriores una casa de pisos de la primera mitad del siglo XX, que tiene una planta más que el resto de edificios. Consta de tres plantas de altura con dos viviendas por planta, el acceso es independiente desde la calle. En la planta baja sólo forma parte de las viviendas el portal de acceso, el resto de espacios están vinculados a la fábrica. Además, coincidiendo con el retranqueo, aparece una puerta a través de la cual se accede directamente al interior de la parcela. Fue éste el único acceso directo a la antigua fábrica, una vez clausurado el acceso trasero que se producía a través del adarve denominado la



Alzado a calle Antillano Campos  
| plano AF6 Arquitectos

Cerca Hermosa y que comunica con la calle Alfarería por donde se produjo históricamente la entrada del barro y la leña.

Que la antigua fábrica de Cerámicas Santa Ana mantuviera su actividad hasta finales del siglo XX ha permitido que los elementos que componen el conjunto alfarero se encuentren en su mayoría completos y ubicados en su contexto original: siete hornos de cocción cerámica, pozos de agua, molinos y depósitos de pigmentos, talleres y almacenes. Durante las excavaciones arqueológicas realizadas se han encontrado restos de otros ocho hornos, los más antiguos se ha constatado que fueron utilizados hasta finales del siglo XVI y su actividad puede datarse en fechas no posteriores al siglo XV.

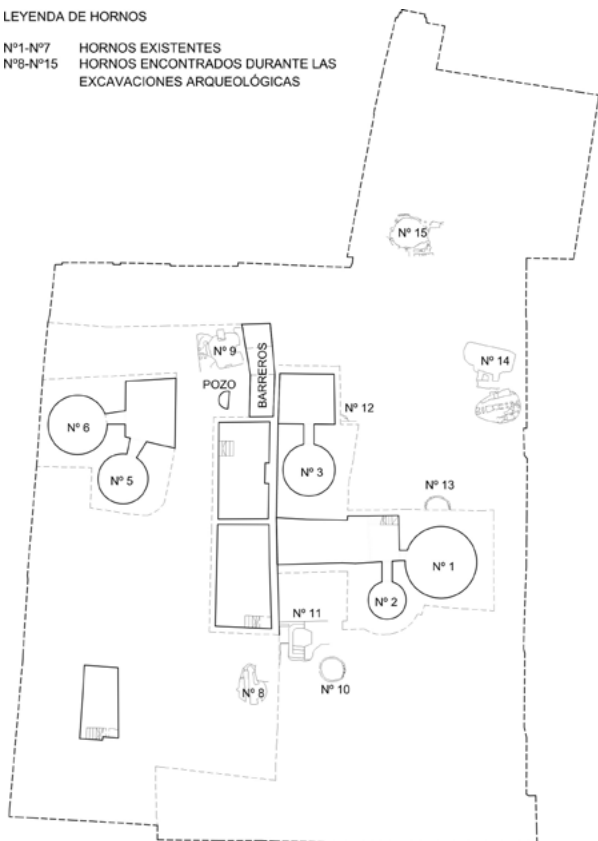
## PAISAJE ALFAR. EL PROYECTO

Se actúa en el antiguo edificio desde un diálogo arqueológico con las pre-existencias. Se conservan las huellas de las actividades que narran las historias y el uso del inmueble. De una forma muy directa y didáctica se pretende que el visitante perciba e intuya las actividades que en él se han desarrollado. Se trabaja la arqueología industrial desde la arquitectura. El nuevo estrato arquitectónico propone al visitante lecturas analíticas del paso de los años en el inmueble, donde la contemporaneidad es un tiempo más.

Se ofrece al ciudadano el paisaje interior del parcelario heterogéneo de Triana. El paisaje urbano trianero no se altera en ningún momento; sin embargo, el conjunto se intuye desde el exterior a través del acceso. Cuando entramos, descubrimos vistas y paisajes interiores inesperados. La antigua

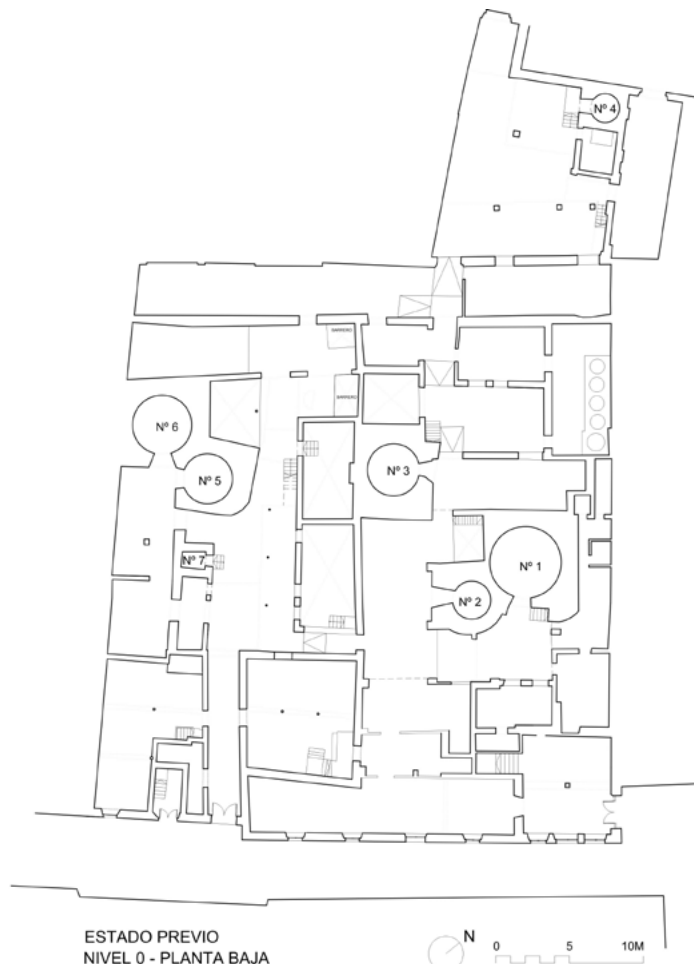
LEYENDA DE HORNOS

- Nº1-Nº7 HORNOS EXISTENTES
- Nº8-Nº15 HORNOS ENCONTRADOS DURANTE LAS EXCAVACIONES ARQUEOLÓGICAS



ESTADO PREVIO  
NIVEL -1 - PLANTA SÓTANO

Plantas sótano y baja del estado previo  
| plano AF6 Arquitectos



ESTADO PREVIO  
NIVEL 0 - PLANTA BAJA

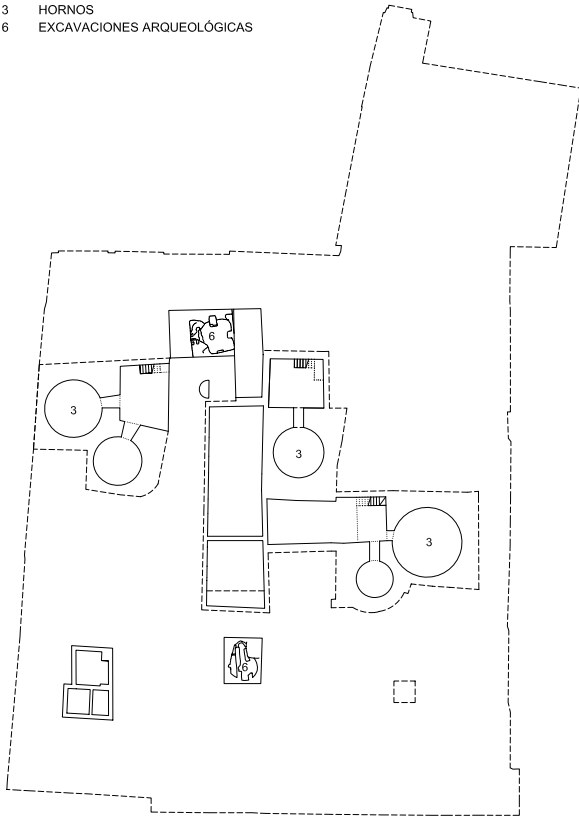
fábrica no se percibe desde la calle, se encuentra escondida detrás de los edificios que configuran su imagen urbana.

El conjunto es fruto de un proceso histórico donde la colonización del espacio interior no se fundamenta en la forma sino en resolver las necesidades que han ido surgiendo: fabricar, ampliar, alojar, almacenar, modernizar. A partir de una mirada contemporánea el proyecto se plantea como un proceso más, que pone en valor esta convivencia.

El proyecto se infiltra en la compleja trama parcelaria del arrabal de Triana, generando un paisaje urbano interior de gran riqueza espacial. Las nuevas construcciones adaptan su altura y forma a las preexistencias, siempre por debajo de la altura de las medianeras que circundan el ámbito de intervención. El proyecto no pretende ser un referente visual desde el exterior que altere el perfil urbano de Triana. No hay fachada. El conjunto será como un regalo, que se descubre cuando nos adentramos en él.

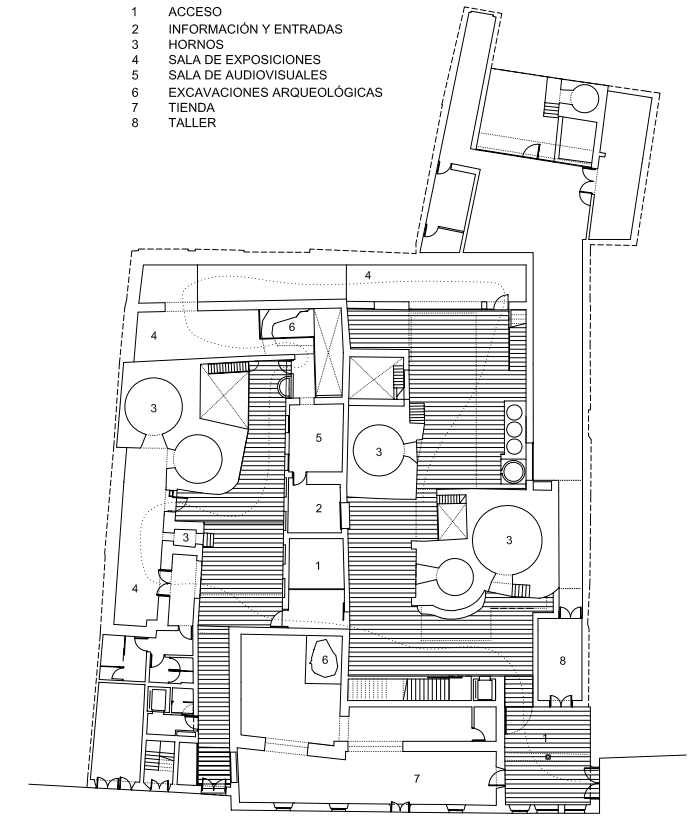


- 3 HORNOS
- 6 EXCAVACIONES ARQUEOLÓGICAS



NIVEL -1 - PLANTA SÓTANO

- 1 ACCESO
- 2 INFORMACIÓN Y ENTRADAS
- 3 HORNOS
- 4 SALA DE EXPOSICIONES
- 5 SALA DE AUDIOVISUALES
- 6 EXCAVACIONES ARQUEOLÓGICAS
- 7 TIENDA
- 8 TALLER



NIVEL 0 - PLANTA BAJA

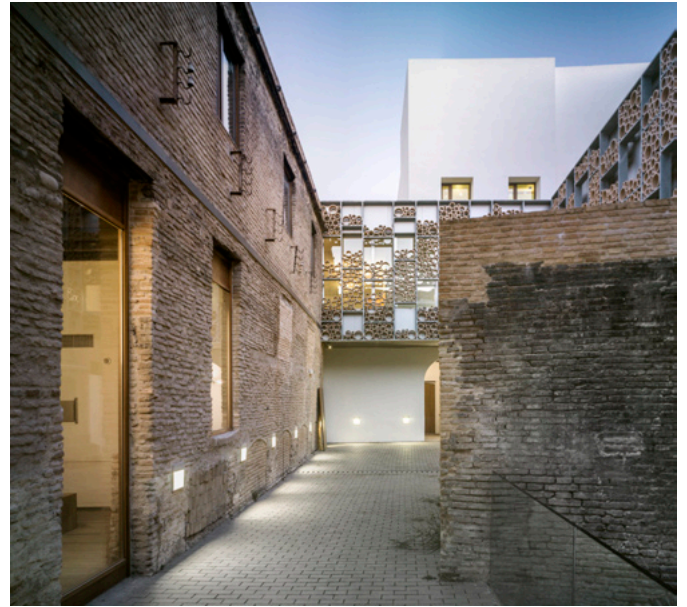


Plantas sótano y baja después de la intervención  
| plano AF6 Arquitectos

### Planta baja. Recorrido fabril. Laberinto

El Centro Cerámica Triana se organiza en planta baja como un recorrido continuo, a modo de paseo entre los hornos y diferentes elementos que constituyen el conjunto alfarero. El acceso, común para todas las actividades, se realiza desde la esquina con la calle San Jorge, desde su punto más visual y característico por su exuberante decoración cerámica. Desde aquí, a modo vestíbulo dispuesto en continuidad con la calle cuando las puertas estén abiertas, se accede directamente a la tienda, al taller y a la antigua fábrica. La tienda presenta su fachada a la calle Antillano Campos, desde donde también se puede acceder de modo independiente.

El taller se adosa a la medianera, registrando toda la profundidad de la parcela hasta el acceso, antiguamente clausurado y perdido, desde la calle Alfarería. También a través de este acceso común se discurre hacia los complejos espacios interiores en los que se desarrollan los espacios expositivos.



De izquierda a derecha, de arriba abajo, cubierta de hornos y celosía cerámica desde patio

Vista desde fondo de patio

Detalle de pasarela sobre hornos cerámicos

Celosía cerámica desde el interior  
| fotos Jesús Granada

Desde un itinerario entre los elementos constitutivos de la antigua fábrica se narra el proceso productivo de la cerámica. Se utilizan en este paseo los elementos originales de este alfar insertos en su contexto original, durante un recorrido laberíntico entre hornos cerámicos y espacios antiguos de la fábrica que comunican al visitante cómo se producía la cerámica en el barrio de Triana.

Se trabaja a partir de una metodología basada en la lectura de los estratos arqueológicos, sin borrar huellas temporales de la pequeña memoria de los espacios (humo, desorden, azar, ladrillos, madera, cenizas) que forman parte del patrimonio del lugar.

Los espacios de la planta baja están fuertemente vinculados al suelo, a la tierra. Los hornos tienen sus cámaras de combustión y alcachifas bajo rasante. La estrategia de intervención potencia la convivencia de estas estructuras, visibles antes de las obras, con las que pudieran surgir como consecuencia de las excavaciones arqueológicas. Se favorece así una lectura estratigráfica del lugar donde se aprecie la superposición de elementos durante su historia.

### **Planta primera. Espacios expositivos**

En la planta primera el proyecto se plantea de forma inversa a la planta baja. Abajo, el conjunto alfarero es percibido como un laberinto en contacto con el suelo, donde los espacios construidos se suceden de un modo aparentemente desordenado.

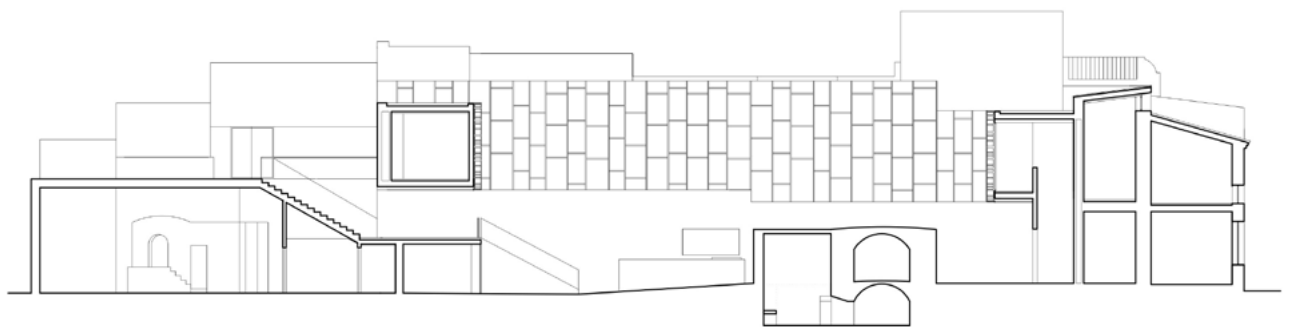
Arriba, el proyecto se separa físicamente de la planta baja con una estructura independiente y configura un recorrido rectangular nítido junto a las medianeras. Una envolvente formada por una celosía de piezas cerámicas apiladas reviste superficialmente este elemento continuo y sirve de fondo a la antigua fábrica. Esta lógica apoya la idea de itinerario conveniente en espacios expositivos.

La forma resultante del proyecto es consecuencia de las condiciones establecidas por las preexistencias, los hornos debían ser evitados por las nuevas estructuras para minimizar las interferencias con su arqueología. Así el contorno se adapta a la geometría específica de cada conjunto de hornos, que incluso podrían hipotéticamente volver a funcionar.

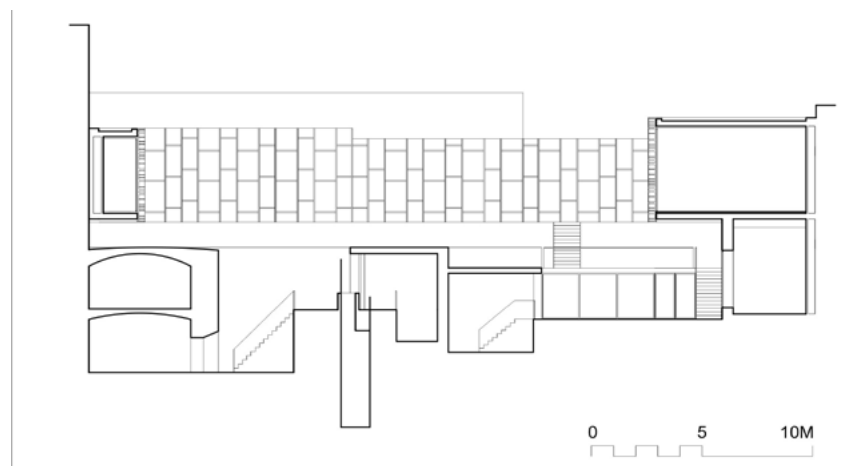
Durante el recorrido este espacio se dilata y se contrae. En las dilataciones se desarrollan las exposiciones, en las contracciones se producen, como transición, las miradas al conjunto alfarero a través de la nueva celosía cerámica. De este modo, se incorpora intencionadamente el denominado Paisaje Alfar al recorrido expositivo. Durante el transcurso del itinerario por la planta alta se suceden en continuidad los espacios para la exposición permanente de cerámica: medieval, renacentista, barroca y los siglos XIX y XX.

A mitad del recorrido por planta alta se organiza una sala multiusos que también cuenta con acceso directo desde el nivel inferior a través de una terraza. En este punto se recupera, ahora visualmente, la clausurada relación física con el adarve denominado la Cerca Hermosa. En el centro de la parcela emerge el antiguo edificio de ladrillo donde trabajaban los pintores, convertida en una sala para exposiciones temporales. Hacia la calle Antillano Campos, en las dos primeras crujías, se desarrolla un espacio denominado Aquí Triana para la interpretación de itinerarios turísticos por el barrio.





0 5 10M



0 5 10M

Sección longitudinal del conjunto  
Sección transversal  
| planos AF6 Arquitectos

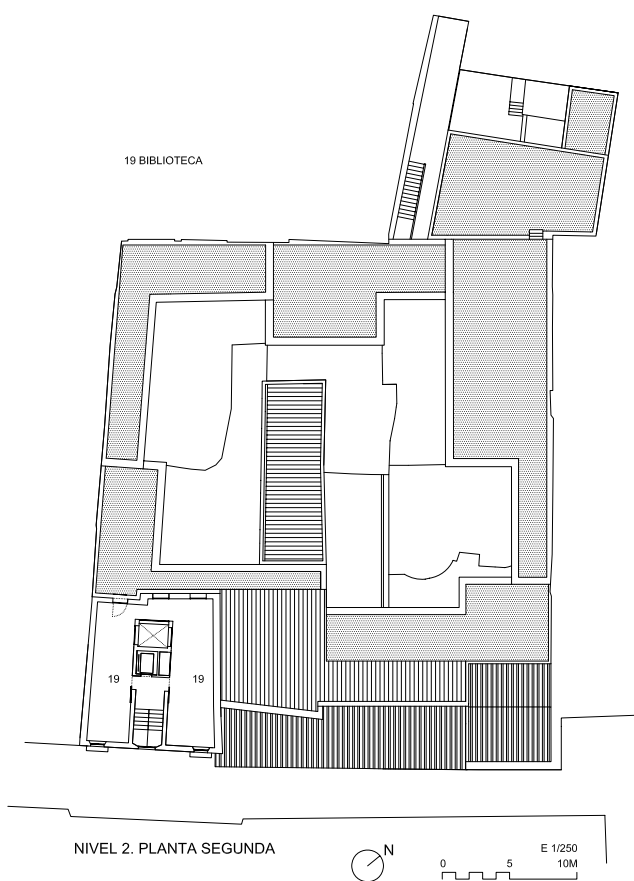
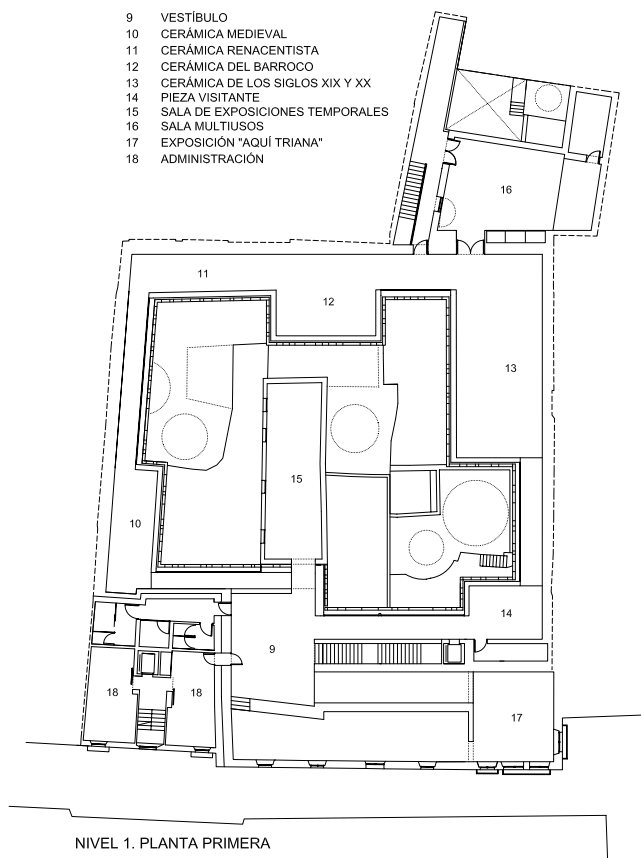
Los usos administrativos del Centro Cerámica Triana se ubican, conectados directamente a través de la planta primera, en el antiguo edificio de viviendas con fachada a la calle Antillano Campos.

### La celosía cerámica

La celosía cerámica envolvente con la que se construyen las fachadas interiores de la planta primera refuerza el concepto del proceso de acumulación y superposición con el que se construye el proyecto.

Una subestructura de acero galvanizado a modo de gran estantería sirve de apoyo para el apilamiento aparentemente desordenado de sencillas piezas huecas de terracota esmaltada de cuatro tamaños diferentes. Esta acción permite la protección solar en función de la orientación, provocar las diferentes miradas hacia el conjunto alfarero y configurar la imagen de una arquitectura nueva a partir de la materia con la que ha construido este lugar: la cerámica.

- 9 VESTIBULO
- 10 CERÁMICA MEDIEVAL
- 11 CERÁMICA RENACENTISTA
- 12 CERÁMICA DEL BARROCO
- 13 CERÁMICA DE LOS SIGLOS XIX Y XX
- 14 PIEZA VISITANTE
- 15 SALA DE EXPOSICIONES TEMPORALES
- 16 SALA MULTIUSOS
- 17 EXPOSICIÓN "AQUÍ TRIANA"
- 18 ADMINISTRACIÓN



Planta primera y segunda después de la intervención  
| plano AF6 Arquitectos

En el proyecto se definieron diferentes niveles de ocupación que sirvieron para cuantificar y valorar las piezas cerámicas necesarias. Trabajamos con la idea de que no hubiera a priori, desde el proyecto, un plano con una definición exacta de la posición de cada pieza, sino unas reglas a partir de las cuales construir la fachada, que permitiría su definición última durante el proceso constructivo.

Al encontrarnos el conjunto en un estado próximo a la ruina, donde no todos los espacios resultaban accesibles, tomamos consciencia de que sería durante la obra cuando comprenderíamos mejor el lugar, entendimos de este modo que no era conveniente cerrar todas las decisiones. Los criterios que se definían en el proyecto respondían a una mayor densidad cuando la orientación se aproximaba al sur con el objetivo de servir de protección solar, mientras se abrían huecos aligerando la celosía en lugares donde las miradas desde el nivel superior al conjunto alfarero resultaban interesantes. La definición final de zonas no ocupadas por piezas se hizo en los últimos meses de la obra, fue un plano en el que evitamos dibujar el despiece definitivo hasta estar bien seguros.



Cámara de combustión o caldera | foto Jesús Granada

Se construyeron 4 matrices para la extrusión de las piezas según nuestro diseño, en total se fabricaron unas 10.000 piezas por lo que el coste de la fabricación de las matrices no fue significativo en el precio de las piezas. Durante la redacción del proyecto de ejecución construimos una maqueta en cartón a escala 1:1 para comprobar la viabilidad solución y que sirvió finalmente como base para construir la celosía.

Detrás de la celosía cerámica se dispone un cerramiento cuya hoja exterior está formada por paneles tipo sándwich de chapa de acero galvanizado con aislamiento interior, de uso habitual en la construcción industrial actual.

### **CRITERIOS DE INTERVENCIÓN: DE LA ARQUEOLOGÍA A LA NUEVA ARQUITECTURA**

La intervención se propone a partir de las condiciones que impone el lugar de modo que la construcción del proyecto fuera posible utilizando sistemas que fueran compatibles con la conservación del conjunto alfarero. Se adoptaron soluciones constructivas que minimizaran las afecciones a elementos



protegidos durante las obras y que permitieran un cierto nivel de adaptabilidad a las situaciones que pudieran darse durante la actividad arqueológica.

## Arqueología

Según las conclusiones de Miguel Ángel García García, arqueólogo responsable de la actividad arqueológica durante las obras, el descubrimiento de una serie de hornos correspondientes a fases anteriores a la del actual conjunto alfarero permite plantear una utilización continuada de la parcela para la actividad alfarera desde el periodo bajomedieval hasta nuestros días. Se han documentado cámaras de combustión de los hornos más antiguos por debajo de las cotas de afección de los hornos utilizados durante el siglo XX. A través del análisis de los paquetes de ceniza resultante de la utilización de los hornos se ha detectado un registro cerámico compuesto por fragmentos vidriados bajomedievales, lo que permite datar los hornos más antiguos en una fecha no posterior al siglo XV, siendo utilizados hasta finales del siglo XVI.

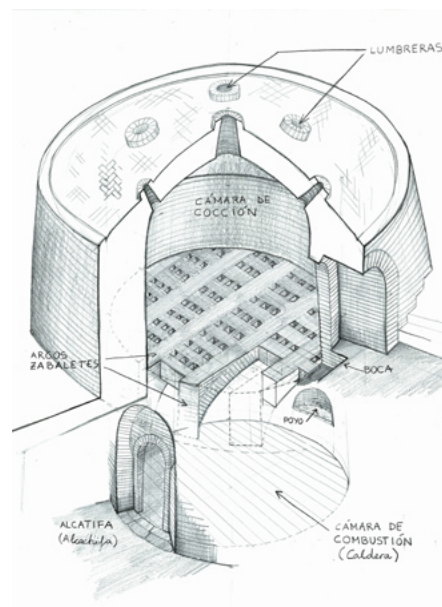
Los siete hornos cerámicos completos del siglo XX de los que teníamos datos al inicio de las obras como estructuras emergentes, estaban construidos sobre los restos amortizados de otros más antiguos. Ha prevalecido la conservación y consolidación de los existentes para favorecer la lectura del conjunto. Se ha incorporado una de las cámaras de combustión del siglo XVI al recorrido expositivo. El resto de estructuras arqueológicas subyacentes han sido documentadas, y posteriormente protegidas con geotextil y rellenas con arena.

## Consolidaciones y restauraciones

En la planta de acceso encontramos la mayor parte de los elementos a proteger como hornos, almágenas, almacenes y otros restos arqueológicos. La construcción de estos elementos es heterogénea y en general de baja calidad constructiva. Los elementos de la planta baja mayoritariamente estaban contruidos con fábricas de ladrillo macizo y argamasa, salvo los forjados de planta o cubierta de los diferentes espacios que estaban ejecutados con escuadría de madera empotrada en los muros y tablazón o bóveda cerámica, según los casos.

Los hornos son elementos cuya finalidad no era la durabilidad o la estética sino cumplir su finalidad productiva. Durante el proceso de cocción cerámica sufrían graves deterioros y debían ser reparados con frecuencia, hecho constatado en la restauración de los distintos hornos durante las obras.

Los hornos de leña del conjunto son en general de planta circular de doble cámara, una inferior donde se produce la combustión, denominada caldera



Dibujo de horno tipo del Centro Cerámica Triana | dibujo AF6 Arquitectos



Estructuras nuevas y existentes. En construcción  
| foto Javier Orive

y otra cámara superior, denominada de cocción u horno propiamente dicho donde se producía la cocción del material cerámico; la cubierta del horno está construida con una bóveda de ladrillo con perforaciones que funcionaban como chimeneas. Las dos cámaras se encuentran separadas por una parrilla de ladrillo macizo construida sobre arcos formeros. El espacio previo a la cámara de combustión se denominaba alcachifa (o alcatifa) y es donde se acopiaba la leña para cargar la caldera. En el interior de la caldera encontramos alojada en el muro una especie de hornacina rellena con arena de sílice, este elemento se denominada “poyo” y es donde se cocían materiales auxiliares que requerían elevadas temperaturas.

El criterio general de intervención sobre las preexistencias ha sido el de conservación de los elementos originales mediante limpieza y consolidación, incluyendo revestimientos y pátinas que aún son reconocibles como el hollín, considerándolas productos de la actividad desarrollada. Las reintegraciones ejecutadas son claramente diferenciables según el criterio que se denomina arqueológico.

Únicamente se han ejecutado reconstrucciones puntuales en aquellos elementos que se encuentran en avanzado estado de ruina y que pueden comprometer la seguridad estructural del conjunto. Estas reconstrucciones quedan diferenciadas de los elementos originales, se han utilizado fábricas de ladrillo en los muros portantes y vigas de madera laminada encolada en los forjados. Se mejora la capacidad resistente de los forjados de madera mediante capa de compresión de hormigón armado conectada a la escuadría de madera.

## Las nuevas estructuras

Se ha ejecutado una cimentación directa superficial mediante losa continua de hormigón armado. Este elemento de cimentación sirve de recalce a los muros existentes y de apoyo de las nuevas estructuras independientes que sustentan la planta primera. Desde el proyecto se impone como condición que donde existan hornos emergentes documentados no se ejecutaran cimentaciones. El carácter continuo de la losa de cimentación permitió realizar durante las obras las adaptaciones geométricas necesarias para compatibilizar la solución tanto con los hornos existentes como con los aparecidos durante las excavaciones arqueológicas.

Existían condiciones determinantes para el proceso constructivo y para la puesta en obra de los diferentes elementos. Las afecciones arqueológicas y de conservación de elementos ocupaba de forma extensiva la planta baja, por lo que los sistemas constructivos a utilizar debían ser viables sin la ejecución de estructuras de apeo durante el proceso. Además, la parcela tiene un fondo de 55 metros con un único acceso posible para carga y descarga desde la esquina de la calle San Jorge y Antillano Campos, la totalidad de los materiales se introdujeron en la obra a través de este punto con la ayuda de una grúa torre colocada en el interior de la parcela.

La estructura independiente que sustenta la nueva arquitectura de planta primera, físicamente separada de la cubierta de la planta baja, se ha construido mediante un entramado de barras soldadas de acero que se apoya puntualmente en la losa de cimentación a través de soportes del mismo material. Esta estructura se adapta, mediante triangulaciones en paños verticales para salvar las luces de mayor dimensión, a las condiciones impuestas por la geometría de los hornos y elementos conservados en el nivel inferior. Los forjados se resuelven mediante solución mixta hormigón-acero, disponiendo como encofrado chapas colaborantes de acero galvanizado que se apoyan sobre la estructura principal y que no necesitan apeos durante el proceso constructivo. La solución tiene un carácter ligero, en contraposición con las estructuras masivas existentes de fábrica de ladrillo de la planta baja, y permitió una construcción a partir de la adición elementos de pequeño tamaño y peso (barra a barra, chapa a chapa), según los criterios anteriormente expuestos.

En el espacio vacío y continuo que queda adosado a las medianeras entre la cubierta de la planta baja y las nuevas estructuras de planta primera se ubican las instalaciones de climatización y ventilación que sirven tanto a los espacios de planta primera como de planta baja a través de un tabique técnico adosado a las medianeras. Esta solución evita la presencia de máquinas y conductos sobre las cubiertas del conjunto alfarero, desviando la producción de frío y calor a las cubiertas situadas en los extremos y mayor altura con menor impacto visual.





Vista general del interior del conjunto alfarero



Interior de espacio expositivo en planta baja



Interior de espacio expositivo en planta baja | fotos Jesús Granada

## MUSEOGRAFÍA CENTRO CERÁMICA TRIANA

Se ha desarrollado el proyecto museográfico para los espacios expositivos del Centro Cerámica Triana. Éstos tienen distinta naturaleza, uno turístico que presenta el barrio de Triana al visitante y otro donde se narra la fabricación de la cerámica trianera y se exponen piezas cerámicas desde el siglo XII al XX<sup>2</sup>. Este último desarrolla los planteamientos previos del Plan Museológico para el Centro Cerámica Triana<sup>3</sup>.

El proyecto museográfico se ha propuesto como una reflexión en continuidad con la arquitectura existente. Esto es, la incorporación de la museografía al proceso no podía ser una acción aislada de éste, tenía que sumar ideas al edificio, permitiendo desde dentro de la exposición el disfrute del éste. Por ello, toda la fabricación se cuenta en planta baja a través de un recorrido entre hornos, barreros y piezas originales<sup>4</sup> y en planta alta se posibilita un recorrido continuo a través de salas independientes para la exposición permanente de cerámicas entre las que se disponen miradores hacia el paisaje interior industrial de cubiertas de hornos cerámicos.

Para la elaboración del proyecto museográfico, se ha planificado un trabajo de documentación que sigue las lógicas del proyecto arquitectónico, intentando recuperar aquello que aporta conocimiento, aprovechando las circunstancias actuales del edificio. En este caso, dado que el cese de la actividad era reciente, fue importante recuperar todo el material acopiado de restos de producción y enseres, y también localizar a los antiguos trabajadores de la fábrica. Para ello, en primera instancia, se iniciaron las tareas de investigación y trabajo de campo por parte de una especialista en antropología social<sup>5</sup>, que localizó y entrevistó a distintas personas con vinculación directa con la fábrica de cerámica: pintores, torneros, encargado de hornos, dependientes de la tienda de cerámica... Con estos testimonios se arma una red de informantes que apoya gran parte de la exposición. Se trataba de unir al trabajo de investigación documental escrito, otro tipo de fuentes, que pusieran en valor una información diferenciada. Con ello, teníamos acceso a voces que con un profundo conocimiento en la materia, compartían generosamente su experiencia. Las aportaciones de estos informantes han sido numerosas a lo largo de todo el proceso: vídeos, testimonios, historias de vida, aportación de fotografías antiguas e información sobre detalles de la fábrica.

Para el diseño de soportes se ha trabajado con elementos sencillos donde la pieza resalta por su colorido o volumen, se ha buscado en todo momento huir de la musealización objetual de la pieza aportando mayor naturalidad al centro expositivo, aquellas piezas que no necesitan protección de vidrio se exponen directamente y los hornos se conservan con toda su historia implícita: manchas de humo, reconstrucciones antiguas e intervenciones por cambio de uso.

2

Las Piezas expuestas han sido restauradas por Cristina García Lorenzo (Alféizar Restauraciones Andaluzas, S.L.)

3

Redactado en 2010 por Alfonso Pleguezuelo Hernández, catedrático de Historia del Arte de la Universidad de Sevilla.

4

La fachada, hornos, paramentos y almágenas han sido restaurados por Carlos Núñez Guerrero (Dédalo Bienes Culturales S.L.U.) y Pilar Soler Núñez (Metis Conservación y Restauración, S.L.)

5

La antropóloga y ceramista Paula Felizón Robles ha desarrollado las tareas de documentación, trabajo de campo y transferencia de resultados del estudio antropológico para el Centro Cerámica Triana.





Interior del Centro Cerámica Triana tras la intervención | foto Jesús Granada

6

El trabajo de documentación ha sido elaborado por Antonio Librero Pajuelo, historiador.

Para las salas destinadas al turismo de Aquí Triana se pretende contar al visitante qué es Triana y cómo recorrer el barrio, para ello se ha contado con un amplio trabajo de documentación<sup>6</sup>, y con la colaboración de los vecinos de Triana que han hablado sobre sus espacios de socialización, sus fiestas, su flamenco y su artesanía.

## FICHA TÉCNICA

---

### Intervención y proyecto museográfico en el Centro Cerámica Triana

#### Datos de la situación del proyecto

Calle Antillano Campos n.º 2, 4 y 6 y calle San Jorge n.º 31. 41010 Sevilla (España)

#### Fases del proyecto y final de la obra

Primer premio concurso de ideas: 2009

Proyecto: 2009-2010

Obras: 2011-2013

Museografía: 2012-2014

#### Superficie de la parcela y superficie construida

1.510 m<sup>2</sup>; 2.241 m<sup>2</sup>

#### Presupuestos de ejecución material de obras y museografía:

3.065.000,65 € (1.367,69 €/m<sup>2</sup>); 367.794,27 €

#### Proyecto y dirección de la obra

AF6 Arquitectos. Miguel Hernández Valencia, Esther López Martín, Juliane Potter, Francisco José Domínguez Saborido, Ángel González Aguilar.

C/ Alejo Fernández, 6, L3. 41003. Sevilla

Teléfono: 34 954536719

Correo-e.: contacto@af6.es

Web: www.af6.es

#### Colaboradores

Angélica Cortés, Ana Blanco (concurso); Elías Pérez, Rubén Ingelmo, Reyes López (proyecto).

Consultores: DIMARQ S.L. (instalaciones)

#### Obra

Dirección de ejecución: Reyes López Martín, Rafael Esteve González, Rafael Esteve Pardal (arquitectos técnicos)

Arqueología: Miguel Ángel García García

Empresa Constructora: UTE CONDISA-ALEA GLOBAL. Jefe de obra: Mónica Tarín

Subcontratas de elementos singulares: Carlos Núñez Guerrero (restauración de hornos), de Dédalo Bienes Culturales S.L.U.; Pilar Soler Núñez (piezas cerámicas) de METIS Conservación y Restauración S.L.; Carlos Márquez Martín (subestructuras de fachada cerámica)

#### Museografía

Proyecto y dirección de museografía: AF6 Arquitectos

Plan museológico: Alfonso Pleguezuelo Hernández. Empresa

Constructora: ESPAI VISUAL. Contenidos: Alfonso Pleguezuelo

Hernández, Paula Felizón Robles, Antonio Librero Pajuelo.

Restauración piezas: Alféizar Restauraciones Andaluzas S.L.

#### Créditos fotográficos

Jesús Granada y Javier Orive (fotografía); AF6 Arquitectos (dibujo)

## BIBLIOGRAFÍA

- **GARCÍA, M. A.** (2011) *Memoria preliminar de la actividad arqueológica preventiva en el Futuro Centro para la Cerámica de Triana, c/ Antillano Campos, 2-4 y 8, Sevilla, 2011* [documento inédito]
- **INFORME técnico de valoración y tasación.** *Colección de enseres de interés para el museo de la cerámica. Cerámica Santa Ana.* Sevilla. Instituto Andaluz de Patrimonio Histórico, 2009 <[http://www.iaph.es/export/sites/default/Webmaster/20110610base/resources/documentos/46PA\\_2008\\_INF\\_2009\\_TASACION\\_Coleccixn\\_Museo\\_Cerxmica.pdf](http://www.iaph.es/export/sites/default/Webmaster/20110610base/resources/documentos/46PA_2008_INF_2009_TASACION_Coleccixn_Museo_Cerxmica.pdf)> [Consulta: 18/02/2014]
- **NÚÑEZ, C.; SOLER, P.** (2012) *Informe de conservación-restauración de ocho hornos cerámicos.* Museo de la Cerámica de Triana. Sevilla, 2012 [documento inédito]
- **PLAN** especial de protección del sector 14, "Triana", Conjunto Histórico de Sevilla. Aprobado definitivamente por el Ayuntamiento Pleno en sesión celebrada en Sevilla el 27 de octubre de 1999 <<http://www.sevilla.org/urbanismo>> [Consulta 22/12/2013]
- **PLEGUEZUELO, A.** (2010) *Plan museológico para el Centro de la Cerámica de Triana (CCT) en Sevilla.* Universidad de Sevilla, 2010 [documento inédito]
- **SÁNCHEZ, J. M.** (1996) La cerámica exportada a América en el siglo XVI a través de la documentación del Archivo General de Indias. I. Materiales arquitectónicos y contenedores de mercancías. *Laboratorio de Arte*, n.º 9 (1996), pp. 125-142 <<http://institucional.us.es/revistas/artel/09/08%20sanchez.pdf>> [Consulta: 21/12/2013]