

El catálogo de dólmenes de la provincia de Sevilla

Jesús Salas Álvarez
Francisco José Barrionuevo Contreras

Arqueólogos.
Grupo de investigación "Historiografía y Patrimonio Andaluz"
Museo Arqueológico Municipal de Jerez de la Frontera (Cádiz)

aquel otro conocido, ya a título bibliográfico o simplemente documentado administrativamente a nivel de precatálogo, catálogo o inventarios, hasta aquel momento existente.

En este sentido, planteamos nuestro trabajo de investigación como una catalogación genérica en la que simplemente se procedió a identificar una serie de elementos puntales del Patrimonio Arqueológico, divididos en una serie de conjuntos homogéneos (Figura 1), mediante la realización de una relación ordenada de los distintos elementos que lo componían.

Resumen

El objeto de este artículo es analizar como se realizó el Catálogo de Dólmenes de la Provincia de Sevilla, en 1989, fuente principal de documentación para la elaboración del actual trabajo sobre el megalitismo en la provincia, que se presenta bajo formato CD-ROM junto al presente número del Boletín del Instituto Andaluz del Patrimonio Histórico.

Palabras Claves

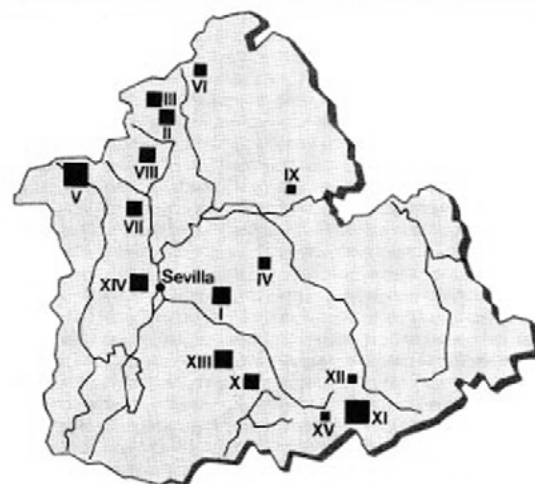
Catalogación / Dolmen / Patrimonio arqueológico

El *Catálogo de Dólmenes de la Provincia de Sevilla (C.D.P.S.)*¹ fue realizado, entre los meses de Octubre de 1988 y Marzo de 1989, por encargo de la Delegación Provincial de Cultura de la Junta de Andalucía, quien, como entidad competente en la protección y gestión de los bienes culturales, lo incluyó entre las actuaciones a desarrollar en 1988 en su programa de protección del patrimonio.

Además, constituyó una actividad pionera en el ámbito de la catalogación del Patrimonio Arqueológico, ya que por primera vez se efectuaba un Catálogo Monográfico, basado exclusivamente en una unidad temática o cultural², y alejándose de la línea que, al asumir en 1984 las competencias sobre cultura, venía desarrollando la administración autonómica andaluza, caracterizada por la realización de Cartas Arqueológicas en determinados términos municipales de la Provincia³, con el objetivo de identificar y conocer aquellos bienes arqueológicos que, posteriormente, fueron acrecentando los *Inventarios Provinciales de Yacimientos Arqueológicos*.

De esta forma, el objetivo inicial del trabajo se concibió como una revisión y puesta al día de toda la documentación preexistente y dispersa que, hasta el momento de su realización, se conocía sobre las diversas manifestaciones del fenómeno megalítico en la Provincia de Sevilla, ya que se observaba la existencia de una gran dicotomía entre su potencial arqueológico real y

Fig. 1. CONJUNTOS DOLMÉNICOS DE LA PROVINCIA DE SEVILLA (SALAS Y BARRIONUEVO, 1990).



RELACION DE DÓLMENES ESTUDIADOS

(Th) Tholos. (G) Galerías. (L) Galerías en "L".

CONJUNTO I: EL GANDUL. (Alcaía de Guadaira)	Dolmen de La Lopa del Moro. (G). Tumulo de Antonio Abad. Tumulo de Anton Nuñez 1. Tumulo de Anton Nuñez 2. Tumulo de Anton Nuñez 3. Tumulo de Anton Nuñez 4. Tumulo de El Caballero. Tumulo de El Toro 1. Tumulo de El Toro 2. Tumulo Carchon de Lozao. Tumulo de El Campillo. Tumulo de La Encina Aceltera.	Dolmen de Armijo 2. (G). Dolmen de Armijo 3. (G). Dolmen de Armijo 4. (G). Dolmen de La Morona 1. (G). Dolmen de La Morona 2. (G). Dolmen de La Morona 3. (G). Sepultura Proyo del Gigante. (G). Dolmen Las Encarnaciones 1. (G). Dolmen Las Encarnaciones 2. (G). Dolmen Las Encarnaciones 3. (G). Dehesa de Parraga. (G). Dehesa de San Pedro. (G).	
CONJUNTO II: LOS CASTILLEJOS. (Almadén de la Plata)	Tumulo de Barras. Tumulo de la Casa. Tumulo de Palacio 2. Tumulo de la Sarteneja. Tumulo de Palacio 1.	CONJUNTO XII: LAS NAVAS. (Pueblo de Cazalla)	Dolmen de Las Navas. (G).
CONJUNTO III: LOMA DE LA CABRERA. (Almadén de la Plata)	Dolmen de la Dehesa. (G). Dolmen de Cañalazaza. (G). Dolmen de Gabino. (G). Tumulo del Carril.	CONJUNTO XIII: CRUZ DEL GATO. (Utrera)	Cruz del Gato 1. (Th). Cruz del Gato 2. (Th). Cruz del Gato 3. (Th). Tumulo de La Motilla.
CONJUNTO IV: CARMONA. (Carmona)	Tholos de Carmona. (Th).	CONJUNTO XIV: VALENCINA. (Valencina de la Concepción)	Cerro de La Cabeza. (Th). Roqueto 1. (Th). Roqueto 2. (Th). Roqueto 3. (Th). Roqueto 4. (Th). Dolmen de Ontiveros. (Th). Dolmen de Matarubilla. (Th). Sepulcro de Caño Renco. (Th). Dolmen de La Curva. (Th). Cueva de La Pastora 1. (Th). Cueva de La Pastora 2. (Th). Cueva de La Pastora 3. (Th). Cueva de La Pastora 4. (Th). Dolmen Cast. de Guzmán. (Th). Dolmen de Las Vainas. (Th). Tumulo de los Cabezaudos.
CONJUNTO V: CASTILLO DE LAS GUARDAS. (Castillo de las Guardas)	Dolmen de El Caballero. (G). Dolmen de Las Lagas. (G). Dolmen de La Era Empedrá. (G). Dolmen de Los Cogujones. (G). Dolmen Rancho del Marqués. (G). Cista del Rancho del Marqués. Dolmen de Los Parrones. (G). Cista del Cura.	CONJUNTO XV: GARDACHAPINE. (Morón de la Frontera)	Dolmen de Armijo 1. (G).
CONJUNTO VI: EL PINTADO. (Cazalla de La Sierra)	Dolmen de El Valle. (L). Tumulo de El Valle.		
CONJUNTO VII: EL GARROBO. (El Garrobo)	Dolmen de El Toril. (G). Tumulo Cerro Cabeza del Moro.		
CONJUNTO VIII: EL RONQUILLO. (Guillena)	Puerto de Los Entierros. (G). Dolmen de las Canteras. (G).		
CONJUNTO IX: LOS MAJADALES. (Lora del Río)	Dolmen de Los Majadales. (L).		
CONJUNTO X: LOS MOLARES. (Los Molares)	Dolmen de Cañada Real 1. (L). Dolmen de Cañada Real 2. (L). Dolmen de Cañada Real 3. (L). Dolmen de El Palomar. (L).		
CONJUNTO XI: MORÓN DE LA FRONTERA. (Morón de la Frontera)	Dolmen de Armijo 1. (G).		

Este trabajo, fue concebido desde sus inicios como una labor previa a otros futuros trabajos sobre materias tan dispares como:

- protección de estas estructuras ante situaciones de emergencia o deterioro, naturales, antrópicas o la interacción de ambas, tanto actuales como futuras.
- conocimiento pormenorizado del estado de conservación de las estructuras dolménicas, que posibilite la realización de futuras tareas de conservación y restauración.
- gestión de los elementos conocidos, mediante su inclusión en las normativas urbanísticas de los distintos municipios.
- la obtención de una información más pormenorizada, puntual y actualizada con vistas a la elaboración de expedientes de incoación de Bien de Interés Cultural.
- la posibilidad de realizar una serie de guías culturales sobre el fenómeno megalítico en la Provincia de Sevilla⁴.

Figura 2. Sección del Dolmen de la Pastora según Fco. Tubino (Belén Deamos, 1991).

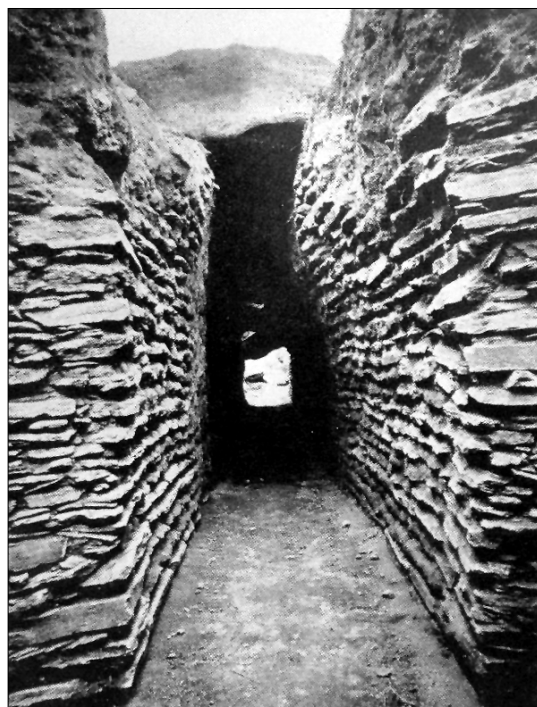
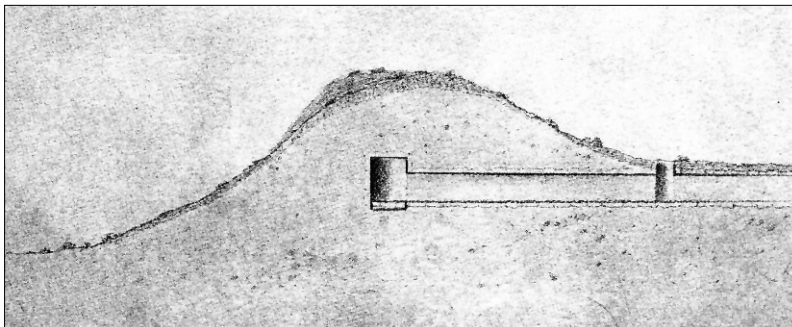


Figura 3. Fotografía del interior de la Cueva del Vaquero (Leisner, 1943).

Historiografía de las investigaciones sobre el fenómeno dolménico en la provincia de Sevilla

Las primeras noticias sobre la aparición de dólmenes en la Provincia de Sevilla proceden del trabajo realizado por Francisco María Tubino y Oliva en 1868 sobre el Dolmen de la Pastora⁵, en el que narra las circunstancias del descubrimiento y, junto a los primeros planos y dibujos sobre el monumento (Figura 2), daba a conocer la aparición de varias hachas, que él atribuyó al Neolítico, y de dos flechas de bronce, que fueron donadas al Museo Arqueológico Nacional.

Asimismo, mantiene que el monumento megalítico presenta paralelos con la Cueva de Menga (Antequera), los túmulos y dólmenes sepulcrales del litoral africano, de los restos ciclópeos o célticos de Málaga y Granada⁶, y considera que, a falta de materiales que pudieran fechar con claridad el monumento, se trataría de una construcción prehistórica, construida por un pueblo aborigen en honor de algún personaje cualificado.

En esta afirmación puede verse la influencia, por sus contactos con Juan Vilanova y Piera y Manuel Sales y Ferré, que el positivismo tiene sobre sus trabajos, en los que conjuga tanto la arqueología prehistórica como la antropología, cuestiones que consideraba como inseparables.

Asimismo, Tubino puede ser considerado, junto con Antonio Machado y Nuñez, como el introductor en la Península Ibérica de las teorías evolucionistas defendidas por Gabriel Mortillet y, especialmente, por John Lubbock, cuyos criterios de clasificación cronológica utilizará en todos sus trabajos.

En 1887, Manuel Sales y Ferré (1843-1910), Catedrático de Historia en la Universidad de Sevilla, funda el Ateneo y Sociedad de Excursiones de Sevilla, institución en la que se plasmará su pensamiento positivista y experimental y desde la cual la arqueología prehistórica sevillana alcanzará un gran dinamismo⁷, ya que se pretendía, en palabras de su fundador;

“... sacar a la luz el caudal arqueológico que guarda la clásica tierra de Andalucía, secundando de esta manera el general movimiento de Europa, que enriquece a la Historia con nuevos períodos de vida desconocidos hasta ahora por nosotros”⁸.

Prueba de este dinamismo, será la convocatoria en 1894, por parte del Ateneo, de un Certamen Científico, Literario y Artístico, bajo el título de *Yacimientos Prehistóricos de la Provincia de Sevilla*, con el objeto de llevar a cabo un estudio de la Prehistoria de la Provincia, en el que resultó premiada la obra de Feliciano Candau y Pizarro, discípulo de Manuel Sales y Ferré, titulada *Prehistoria de la Provincia de Sevilla*.

Su obra es también un ejemplo del positivismo científico imperante en aquellos momentos, ya que in-

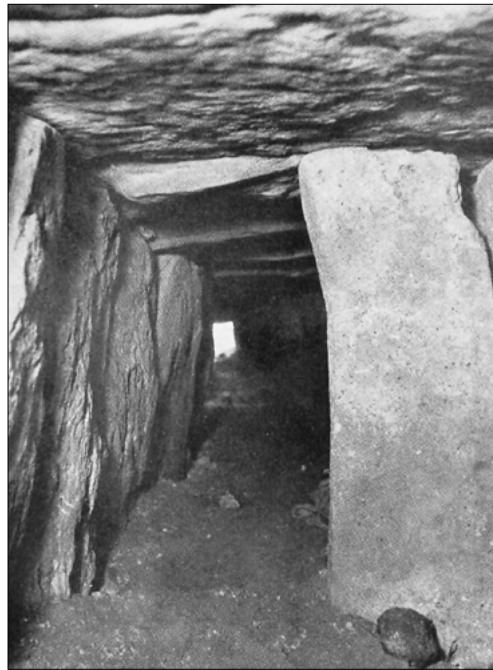


Figura 6. Fotografía del interior del Dolmen de Cañada Honda D o Dolmen de la Casilla (Leisner, 1943).

lo que demostrarían que fueron expoliadas ya desde antiguo.

Asimismo, y basándose en la importancia que concedía a la cerámica como fósil director para estudiar la secuencia cultural de un territorio, demostró que los fragmentos cerámicos campaniformes encontrados en el interior de las tumbas de la Mesa de El Gandul, eran contemporáneos de las tumbas de corredor y de los tholoi en los que fueron documentados, fechándolas en el Neolítico Final o Eneolítico, lo cual le llevó a una reinterpretación de la secuencia cultural de Los Alcores, que él había establecido en su obra *Les colonies agricoles preromaines de la vallée du Betis* (París, 1899), ya que inicialmente atribuyó esta cerámica a la presencia céltica en Andalucía.

En 1919, Hugo Obermaier publicó su obra sobre *El Dolmen de Matarrubilla*²¹, en el que da a conocer los resultados de la excavación arqueológica realizada en el citado monumento, siendo la primera vez que se tienen conocimiento de las plantas, secciones y alzados del Dolmen de Matarrubilla y de la Cueva de la Pastora (Figura 7).

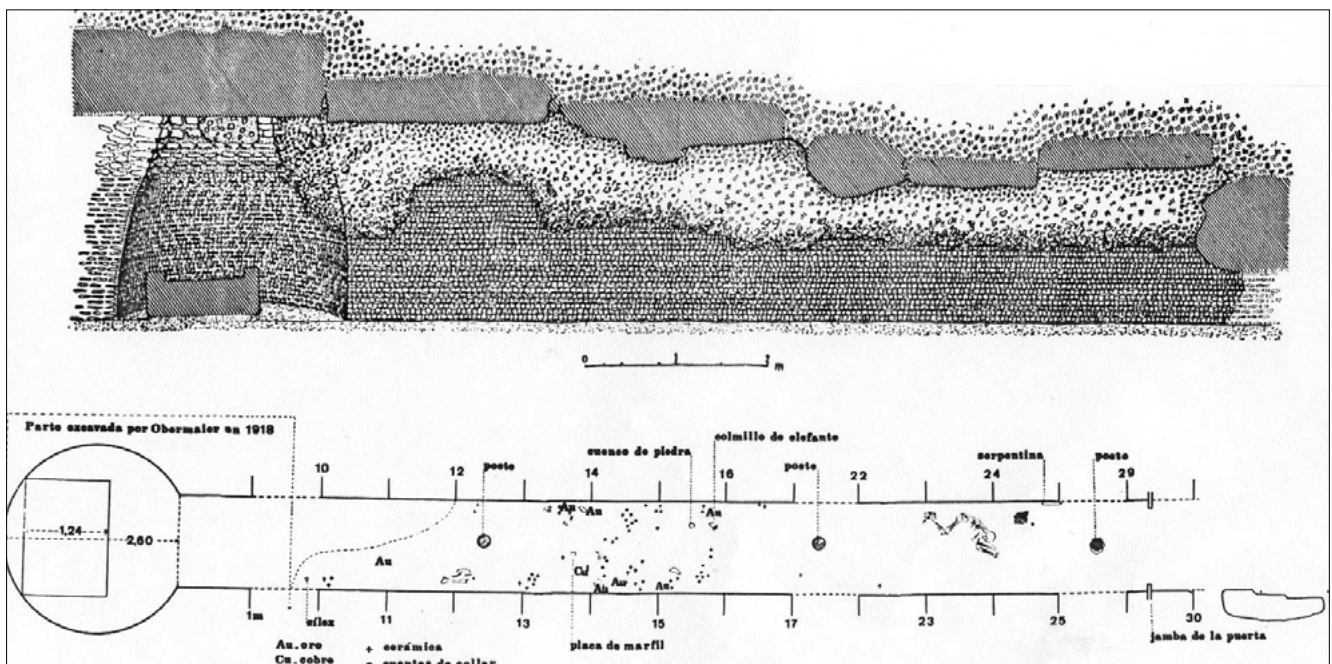
Hay que llamar la atención, de que por primera vez, y gracias a los trabajos de Bonsor, se levantaron planos y secciones de gran rigor sobre los dólmenes del Gandul, a la vez que se acompañan a ellos las primeras fotografías sobre las excavaciones (Figura 3) y un plano de situación del conjunto de las estructuras y de su relación espacial respecto al poblado, que él identificó con la ciudad de *Lucurgentum* (Figura 4).

Tras la Guerra Civil, se comenzó a realizar el *Catálogo Arqueológico y Artístico de la Provincia de Sevilla*²⁴, el cual quedó inacabado y solamente se llegaron a publicar, entre 1939 y 1955, los cuatro primeros volúmenes.

En su confección se siguió un criterio topográfico y alfabético, a la vez que se entendió como una investigación en sí misma, ya que tanto se atendió a la localización y consulta de fuentes documentales inéditas, como a la realización de una Carta Arqueológica de cada uno de los municipios. Por otra parte, el trabajo se acompañó de un abundante repertorio bibliográfico y gráfico, integrado por planos, dibujos y fotografías, como serían los ejemplos del *Dolmen del Rancho del Marqués (El Castillo de las Guardas)* (Figura 8) o de

Posteriormente, en 1910 volverá a excavar en la Mesa de El Gandul los sepulcros megalíticos de *Cañada Honda B* (Figura 5), *Cañada Honda G* y *Cañada Honda D* o *Tumba de la Casilla del Tren* (Figura 6), en los que volvió a encontrar restos de cerámica campaniforme en su interior, así como de cerámica romana,

Figura 7. Sección del Dolmen de Matarrubilla según Obermaier (Obermaier, 1919) y Planta de la excavación efectuada por Fco. Collantes de Terán en 1955 (Collantes de Terán, 1969).



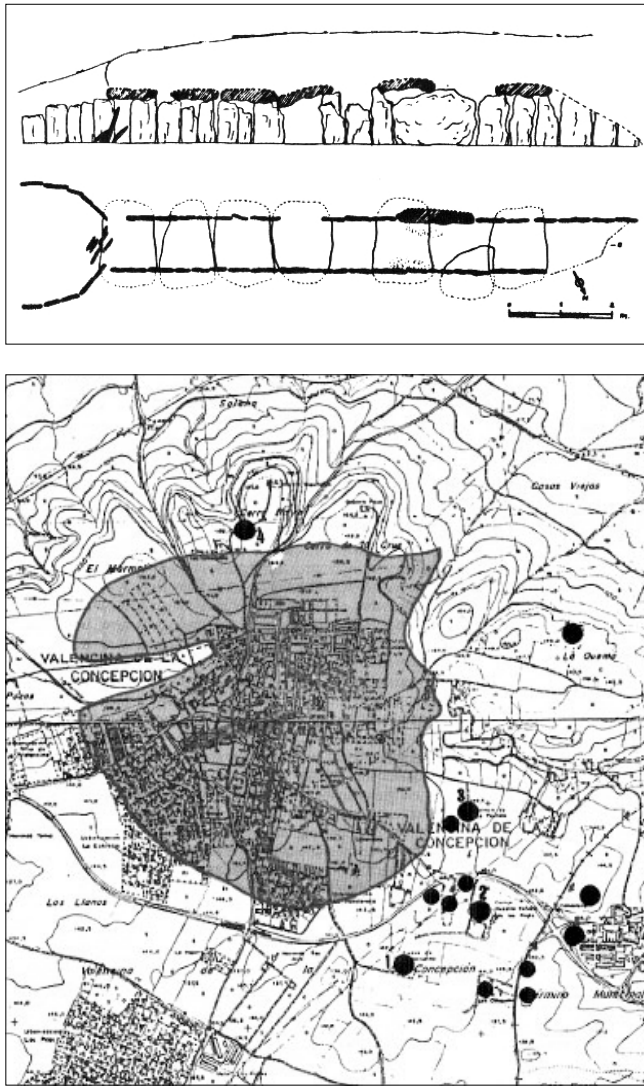


Figura 11. Planta del Dolmen de Ontiveros según Mata Carriazo (Mata Carriazo, 1962).

Figura 12. Distribución espacial del Poblado y la Necrópolis del Conjunto de Valencina de la Concepción: 1. Dolmen de Matarrubilla; 2. Dolmen de Ontiveros; 3. Cueva de la Pastora; 4. Tholos del Cerro de la Cabeza. En oscuro la zona ocupada por el poblado.

Dólmenes de la Cruz del Gato (Utrera) y el Dolmen de Cañada Real en Los Molares³⁰.

En 1983, Rosario Cabrero realizó su tesis doctoral sobre *El fenómeno megalítico en Andalucía Occidental*³¹, en la que se recogían los resultados de las anteriores excavaciones y estudios realizados hasta el momento, que debe considerarse como el precedente directo al Catálogo de Dólmenes de la Provincia de Sevilla.

Recoge las distintas teorías sobre el fenómeno, y desarrolla una nueva tipología sobre los dólmenes, aportando como novedad algunos dibujos inéditos de Collantes de Terán, e incluyendo los materiales arqueológicos conocidos de cada estructura, sin que aporte una planimetría adecuada de los dólmenes y sin que se relacionen los distintos tipos de sepulcros con los materiales encontrados en su interior.

Elaboración del catálogo

En el proceso de trabajo para la realización del Catálogo de Dólmenes de la Provincia de Sevilla se pueden distinguir dos fases claramente definidas:

1ª. Tomando como base los trabajos mencionados anteriormente realizamos una exhaustiva **recogida de toda la información gráfica y documental** que se había ido generando hasta el momento, que para una mejor comprensión agrupamos en los siguientes apartados:

- **documentación administrativa:** básicamente se trataba de los datos contenidos en el *Inventario de Yacimientos Arqueológicos de la Provincia de Sevilla*. En la Delegación Provincial de Cultura existía información sobre 13 de las localizaciones documentadas, de las cuales, dos de ellas hacían referencia a conjuntos en general: la *Necrópolis megalítica de El Gandul* (número 7) y la *Necrópolis megalítica de Los Molares* (número 447). Junto ellos existían en dicho inventario otras tres localizaciones, calificadas como "necrópolis megalíticas", que en el transcurso de nuestro trabajo pudimos comprobar que no lo eran, son las denominadas *Cerrito* (número 1580), *Cortijo del Junquillo* (número 1520) y *Mesa de Lora I* (número 1345), ya que pertenecen a otros elementos que no tenían cabida en el presente trabajo.
- **documentación gráfica:** se recopilaron 40 fotografías antiguas, algunas publicadas, como las obtenidas de los trabajos de G. y V. Leisner, y otras inéditas que se conservaban en los fondos del Museo Arqueológico Provincial de Sevilla, como es el caso de la *colección Nandin*. Todas ellas tienen la particularidad de que algunos de los dólmenes así documentados no se conservan en la actualidad.
- **documentación bibliográfica:** en este apartado, contábamos con la existencia de vagas referencias, como eran las contenidas en los trabajos de F. Candau (1894)³², C. Cañal (1894)³³, A. del Castillo (1952)³⁴, M. Morales (1974)³⁵ y J. Carriazo (1974)³⁶, hasta estudios pormenorizados sobre el fenómeno megalítico, como los trabajos de G. y V. Leisner (1943)³⁷ o de R. Cabrero (1983)³⁸.

También existían algunos trabajos monográficos, como el realizado por J. Carriazo (1962)³⁹ o F. Collantes (1969)⁴⁰, y con los resultados de las Cartas Arqueológicas realizadas por J. Hernández Díaz, A. Sancho Corbacho y Fco. Collantes de Terán y Delorme⁴¹, J.L. Escacena (1980)⁴², F. Amores (1982)⁴³, M. Ruiz (1985)⁴⁴ y M. Vargas (1986)⁴⁵.

También teníamos las memorias de las recientes excavaciones arqueológicas realizadas en *Tholos del Cerro de la Cabeza* (Valencina de la Concepción)⁴⁶, del *Sepulcro del Hoyo del Gigante* (Morón de la Frontera)⁴⁹ y en el *Tholos de Las Canteras en La Mesa de El Gandul* (Alcalá de Guadaíra)⁴⁸, sin que llegáramos a conocer los resultados definitivos de la intervención realizada en 1988 en la necrópolis del yacimiento calcolítico de *Valencina de la Concepción*⁴⁹.

- **documentación inédita:** en este apartado procedimos al análisis de la documentación del Archivo Collantes de Terán, depositado en el Departamento de Prehistoria y Arqueología de la Universidad de Sevilla, o de las memorias de las excavaciones realizadas

por el Museo Arqueológico de Sevilla en los dólmenes de Los Molares.

2ª. Una vez analizada la documentación anterior pasamos a comprobar sobre el terreno las características particulares de cada estructura mediante una **prospección arqueológica superficial selectiva**. Se trabajó especialmente en concretar las ubicaciones exactas y el estado de conservación, realizando fotografías y elaborando planimetrías a escala, tanto en planta como en sección, registrando su orientación con relación al norte magnético. Se puso especial hincapié en el reconocimiento de los espacios inmediatos a los dólmenes conocidos y de aquellas zonas en las que se concentraban más de una estructura megalítica.

El registro de la información

Toda la información generada por la consulta de fuentes documentales así como la procedente de la prospección directa sobre el terreno fue volcada sobre una ficha sistematizada, ampliable en función de la documentación, cuya organización y esquema de funcionamiento vamos a ir describiendo a continuación⁵⁰.

Durante el proceso de trabajo observamos que la mayoría de las estructuras no se presentaban de modo aislado, sino que, al contrario, podían ser agrupadas en conjuntos, que vendrían definidos tanto por la cercanía entre sí de los monumentos funerarios como por la existencia de un espacio de hábitat identificado. Los ejemplos más claros son *La Mesa de El Gandul* (Figura 4) o *Valencina de la Concepción* (Figura 12).

En consecuencia, creímos oportuno trabajar a una doble escala: por un lado la identificación de conjuntos dolménicos, y por otro la descripción detallada de cada una de las estructuras.

Así, se creó una primera **ficha de conjuntos dolménicos**, a modo de índice, en la que consta la denominación general, la existencia o no de poblado, y el número y clasificación de las distintas estructuras funerarias identificadas (Figura 13). Al tratarse fundamentalmente de una catalogación destinada a conocer el estado de conservación de cada estructura optamos por una clasificación que nos permitiese identificar aquellas que eran claramente perceptibles, excavadas o no, o que aún permanecían cubiertas por su túmulo, estableciéndose los siguientes tipos (Figura 14):

- Dolmen. Estructura megalítica claramente identificada, independientemente de sus características constructivas (dolmen de galería, tholoi, etc.).
- Túmulos dolménicos. No es apreciable la estructura interior de los mismos pero existen indicios suficientes como para suponer de están ocultando algún tipo de dolmen.
- Túmulos posiblemente dolménicos. Asociados a estructuras dolménicas pero sin indicios suficientes de su carácter artificial.

- Túmulos posiblemente naturales en los que a simple vista no existen indicios para relacionarlos con estructuras dolménicas.

En esta primera ficha de conjuntos se incluyeron también datos referentes a la situación, cartografía, accesos, características del medio, y otros datos de interés.

Para la catalogación de cada una de las estructuras dolménicas componentes de los conjuntos diferenciados, se elaboró una **ficha individualizada** que denominamos ficha de estructuras dolménicas, en las que en primer lugar se indica si estamos ante un dolmen o un túmulo aún no investigado, para pasar posteriormente a describir su situación, historia de su descubrimiento, tratamiento, etc. Destacamos en el apartado de conservación cual era su estado en el momento del descubrimiento y si éste había sufrido cambios notables hasta el momento de elaboración de la ficha, indicando las causas del deterioro: agentes naturales, trabajos

Figura 13. GRÁFICOS DOLMÉNICOS DE LOS DISTINTOS CONJUNTOS DOLMÉNICOS.

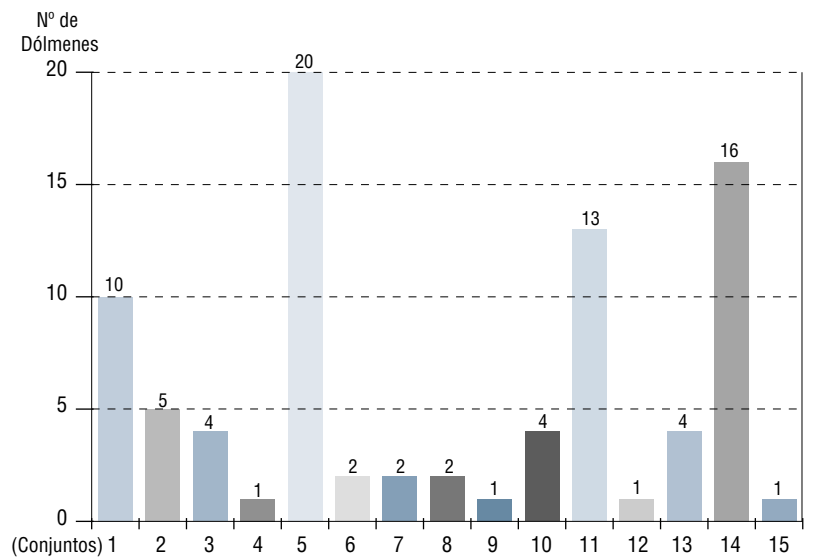
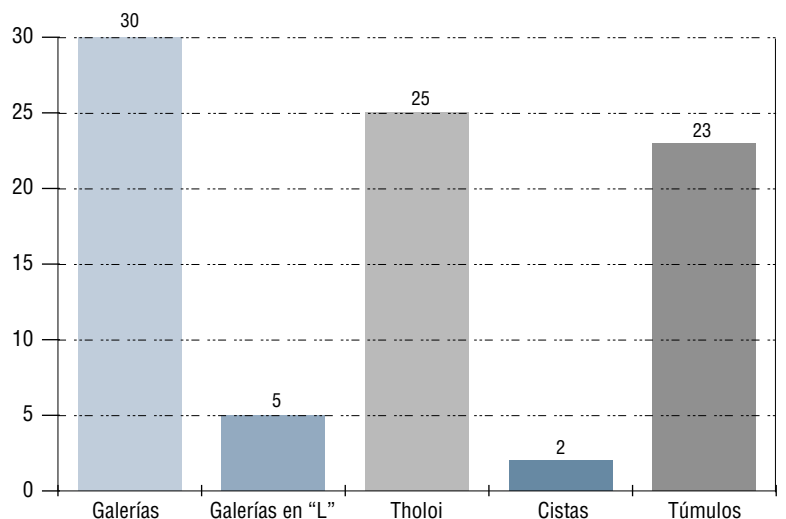


Figura 14. GRÁFICO COMPARATIVO ENTRE LOS DISTINTOS TIPOS ESTUDIADOS.



agrícolas o de desmonte en la zona, o producto del expolio.

El apartado más desarrollado de la ficha de estructuras dolménicas es el de *descripción*, en el que se optó por individualizar cada uno de sus elementos constitutivos haciendo constar su forma, técnicas de construcción, dimensiones, orientación, etc. En esta descripción distinguimos la existencia o no de estructura exterior; que en algunos casos era la única documentada, y por otro lado la estructura interior.

En la *estructura exterior* hicimos constar la presencia o no de túmulo, su estado de conservación y técnica de construcción, así como la posible existencia de otros elementos como alineaciones de piedras o zanjas.

En la *estructura interior* analizamos por separado el número de espacios en el que se puede dividir un dolmen (cámaras, corredores y vestíbulos), destacando sus formas y el modo en el que se relacionaban cada uno de estos espacios, para pasar posteriormente a una descripción exhaustiva e individualizada de cada uno de los elementos que los forman, teniendo en cuenta la técnica de construcción y su estado de conservación:

- *Elementos verticales de contorno* (Paredes). Se especifican los materiales empleados, losas, mampostería, roca natural, etc.
- *Elementos verticales interiores* (Pilares). Además del tipo de material queda también contemplado si sólo son apreciables las huellas de su posible ubicación.
- *Elemento horizontal superior* (Cubierta). Se indica si son superficies adinteladas, de falsa cúpula, con el empleo de lajas, losas, mampostería o losas de cierre.
- *Elemento horizontal inferior* (Pavimento). Se indican los materiales empleados y la posible existencia de escalones.
- *Elementos de relación exterior* (Puerta entre distintos espacios). Se describe el acceso, losas perforadas, jambas, dintel y umbral, y si hay evidencias de su cierre.
- *Elementos de relación interior*, (Puerta en el interior de un mismo espacio).
- *Otros posibles elementos*.

Una vez descrita la estructura del dolmen, se incluía un apartado para reflejar los materiales de *tipo mueble o ajuares*, relacionados con él, con la indicación de posibles reutilizaciones.

Cierra la ficha un apartado destinado a la *documentación gráfica* que ha generado la investigación de cada estructura: fotografías y planimetrías.

El reportaje fotográfico del Catálogo de Dólmenes se compone de un total de 324 fotografías, habiéndose obtenido 268 directamente sobre el terreno.

En cuanto a la planimetría se han realizado 82 láminas, en las que se recoge una detallada y actualizada planta de cada estructura a escala 1:20, así como una sección del túmulo y/o del dolmen y una planta general del mismo a escala 1:100. Del total de láminas, 49 son de elaboración propia con los datos recogidos sobre el terreno, mientras que 33 pertenecen a otros autores, habiendo sido retocados en la mayoría de ellas algunos aspectos, como su ampliación, o una correcta orientación de las estructuras.

A modo de conclusiones

El *Catálogo de Dólmenes de la Provincia de Sevilla* constituyó un innovador trabajo en su momento, ya que, en primer lugar, se procedió a la catalogación monográfica y genérica de los monumentos megalíticos conocidos hasta el momento de su realización, con vistas a una posterior inclusión en el *Inventario de Yacimientos Arqueológicos de la Provincia de Sevilla*, prestándose una especial atención a la documentación gráfica y al estado de conservación de las estructuras inventariadas.

Junto a ello, y en segundo lugar, se rompió con la tendencia existente hasta entonces en todos los trabajos y Cartas Arqueológicas de considerar a cada uno de los elementos arqueológicos como unidades aisladas e independientes, sin comprender que, como se ha puesto de manifiesto en trabajos más recientes, una tumba o una necrópolis megalítica no puede ser catalogada como un elemento separado del poblado, con el que se haya íntimamente relacionado.

En definitiva supuso contar con un catálogo actualizado, ordenado y detallado de las estructuras dolménicas de la provincia de Sevilla, bajo un criterio unificado, y de suma utilidad para la realización de trabajos posteriores.

Notas

1. Barrionuevo Contreras, Fco. J. y Salas Álvarez, J. de la A.: Catálogo de Dólmenes de la Provincia de Sevilla. Trabajo inédito. Delegación Provincial de Cultura de Sevilla. Junta de Andalucía. Sevilla 1989. También pueden consultarse como avances parciales del mismo, las siguientes publicaciones: Salas Álvarez, J. y Barrionuevo Contreras, Fco. J.: "Dólmenes de la Provincia de Sevilla", *Revista de Arqueología* 109 (Madrid, 1990), pp. 6-10; Barrionuevo Contreras, Fco. J. y Salas Álvarez, J.: "Informe sobre la catalogación de las estructuras dolménicas de la provincia de Sevilla", *Anuario Arqueológico de Andalucía 1988* (Sevilla, 1990), Tomo III, pp. 363-369.

2. *Arqueología en Sevilla*, 1985-1988 (Sevilla, 1988), p. 17

3. A este respecto, se pueden consultar las distintas Cartas arqueológicas cuyas referencias se contienen en los *Anuarios Arqueológicos de Andalucía* correspondientes a 1985, 1986, 1987 e, inclusive, 1988.

4. *Arqueología en Sevilla*, op. cit. 2, p. 17.

5. Publicado en la Gaceta de Madrid de 23 de marzo de 1888. Sobre este personaje véase los trabajos de Belén Deamos, M^a: "Apuntes para una historia de la arqueología andaluza:

- Francisco María Tubino (1833-1888)". *Boletín del Museo Arqueológico Nacional*, nº IX (Madrid, 1991), 7-15; Rueda Muñoz de San Pedro, G.: "Francisco María Tubino (1833-1888) y la Revista de Bellas Artes (1866-1868)", En Arce, J. y Olmo, R. (Eds). *Historiografía de la Arqueología y de la Historia Antigua en España (Siglos XVIII-XX)* (Madrid, 1991), 59-63; Ayarzagüena Sanz, M.: "Francisco M^o. Tubino y Oliva (1834-1888)", *Revista de Arqueología*, nº 156 (Madrid, 1994), 42-45; Maier, J.: *Jorge Bonsor (1855-1930). Un académico correspondiente de la Real Academia de la Historia y de la Arqueología Española* (Madrid, 1999), 100-101.
6. Carta remitida en fecha 20.12.1868 al Director del Museo Arqueológico Nacional, recogida en el trabajo de Belén Deamos, M., *op. cit.* 5 (Madrid, 1991), 14-15.
 7. Sobre el ambiente arqueológico de la provincia durante este período, véase la obra de Jorge Maier; *op. cit.* 5 (Madrid, 1999), 98 y ss.
 8. Pablo Pablo-Romero de la Cámara, M^a. *Historia del Ateneo de Sevilla (1887-1931)*. Sevilla, 1982, 51.
 9. Candau y Pizarro, F. *Prehistoria de la Provincia de Sevilla*. Sevilla 1894, 10-11.
 10. Candau y Pizarro, F., *op. cit.* 9 (Sevilla, 1894), 33-41.
 11. Cañal, C., Sevilla Prehistórica. *Yacimientos prehistóricos de la provincia de Sevilla. Clasificación y descripción de los objetos y monumentos encontrados. Inducciones acerca de la industria, arte, razas, costumbres y usos de los primitivos habitantes de esta región*. Sevilla 1894.
 12. Cañal, C., *op. cit.* 11 (Sevilla, 1894), 11.
 13. Cañal, C., *op. cit.* 11 (Sevilla, 1894), 159-160.
 14. Cañal, C., *op. cit.* 11 (Sevilla, 1894), 161-162; Machado y Nuñez, A. "Excursión geológica a Morón y Conil". *Revista de Filología* (Sevilla, 1886), 1 pág. 15.
 15. Cañal, C., *op. cit.* 11 (Sevilla, 1894), 163-164.
 16. Cañal, C., *op. cit.* 11 (Sevilla, 1894), 185-208.
 17. Cañal, C., *op. cit.* 11 (Sevilla, 1894), 145.
 18. Cañal, C., *op. cit.* 11 (Sevilla, 1894), 14.
 19. Cañal, C., *op. cit.* 11 (Sevilla, 1894), 203.
 20. Los resultados de las excavaciones de Bonsor quedaron inéditos, siendo publicadas sus dibujos y fotografías por G. y V. Leisner. El estudio global y pormenorizado de las distintas excavaciones llevadas a cabo por J. Bonsor en el yacimiento de *La Mesa de El Gandul* (Alcalá de Guadaira) ha sido realizado por J. Maier; *op. cit.* 5 (Madrid, 1999), 190 y ss.
 21. Obermaier, H., *El Dolmen de Matarrubilla* (Madrid, 1919).
 22. Hernández Díaz, J., Sancho Corbacho, A y Collantes de Terán, Fco. *Catálogo Arqueológico y Artístico de la Provincia de Sevilla* (Sevilla, 1939-1943). IV Tomos.
 23. Leisner, G. y V., *Die Megalithgräber der iberischen halbinsel* (Berlín, 1943) Tomo I: der Süden.
 24. Estas fotografías pertenecían a G. Bonsor; y fueron realizadas por en su mayor parte por Ramón Pinzón, conservándose en el Archivo General de Andalucía. Recientemente han sido vueltas a estudiar por Jorge Maier en su estudio sobre la figura del arqueólogo anglohispano, *op. cit.* 5 (Madrid, 1999).
 25. Carriazo y Arroquia, J. de Mata: "El dolmen de Ontiveros (Valencina de la Concepción, Sevilla)", *Homenaje al Profesor Cayetano de Mergelina* (Murcia, 1962), 209-229.
 26. Collantes de Terán, Fco. "El Dolmen de Matarrubilla", V *Symposium Peninsular de Prehistoria (Jerez, 1968)*. Barcelona 1969.
 27. Collantes de Terán, Fco., *op. cit.* 26 (Barcelona, 1969), 49-50 y 151.
 28. Collantes de Terán, Fco., *op. cit.* 26 (Barcelona, 1969), 60.
 29. Carriazo y Arroquia, Juan de Mata, *Protohistoria de Sevilla*. (Sevilla, 1980), 144-151
 30. Carriazo y Arroquia, Juan de Mata, *op. cit.* 29 (Sevilla, 1980), 152-153.
 31. Cabrero García, R., *El Fenómeno Megalítico en Andalucía Occidental*. Universidad de Sevilla. Tesis Doctoral Microfilmada.
 32. Candau y Pizarro, Fco, *op. cit.* 9 (Sevilla, 1894).
 33. Cañal, F., *op. cit.* 11 (Sevilla, 1894).
 34. Castillo, A. del, "El Neoneolítico", en *Historia de España de Ramón Menéndez Pidal* (Madrid, 1952), Tomo I-1.
 35. Morales Álvarez, M., *Notas para la Historia de Utrera* (Sevilla, 1974), pp. 15-32.
 36. Carriazo y Arroquia, Juan de Mata, *op. cit.* 29 (Sevilla, 1980).
 37. Leisner, G. y V., *op. cit.* 23 (Berlín, 1943).
 38. Cabrero García, R., *op. cit.* 31 (Sevilla, 1983).
 39. Carriazo y Arroquia, J., *op. cit.* 25 (Murcia, 1962).
 40. Collantes de Terán, Fco., *op. cit.* 26 (Barcelona, 1969).
 41. Hernández Díaz, J., Sancho Corbacho, A y Collantes de Terán, *op. cit.* 22. Tomos I (Sevilla, 1939) y Tomo II (Sevilla, 1943).
 42. Escacena Carrasco, J.L., *Contribución a la carta arqueológica del Guadalquivir. Los rebordes ribereños del Aljarafe y los Alcores* (Sevilla, 1980). Universidad de Sevilla. Memoria de Licenciatura Inédita.
 43. Amores Carredano, F., *Carta Arqueológica de los Alcores* (Sevilla, 1982).
 44. Ruiz Delgado, M.M., *Carta Arqueológica de la Campiña Sevillana. Zona Sureste I* (Sevilla, 1985).
 45. Vargas Durán, M.A., *Carta Arqueológica de los términos municipales de Almadén de la Plata y El Real de la Jara* (Sevilla, 1986). Universidad de Sevilla. Memoria de Licenciatura Inédita.
 46. Fernández Gómez, F. y Ruiz Mata, D., "El Tholo del Cerro de la Cabeza en Valencia de la Concepción (Sevilla)", *Trabajos de Prehistoria* 35 (Madrid, 1978), pp. 193-224.
 47. Gil, S.; Jiménez, J.C.; Oliva, D. Y Puya, M.: "El sepulcro de galería del Hoyo del Gigante (Morón de la Frontera, Sevilla)", *Huelva Arqueológica VII* (Huelva, 1985), pp. 265-292.
 48. Hurtado Pérez, V. y Amores Carredano, F.: "El tholos de Las Canteras y los enterramientos del Bronce en la Necrópolis de El Gandul: Alcalá de Guadaira (Sevilla)". *Cuadernos de Prehistoria y Arqueología de la Universidad de Granada* 9 (Granada, 1988).
 49. Murillo, T.; Cruz-Auñón, R. y Hurtado, V., "Excavaciones de urgencia en el yacimiento Calcolítico de Valencina de la Concepción", *Anuario Arqueológico de Andalucía 1988* (Sevilla, 1990), III, 354-359.
 50. Sobre la ficha, véase Barrionuevo Contreras, F.J. y Salas Álvarez, J., *op. cit.* I (Sevilla, 1989) y Barrionuevo Contreras, F.J. y Salas Álvarez, J., *op. cit.* I (Sevilla, 1990).