

## Información de bienes culturales

### PATRIMONIO INMUEBLE

En nuestro Servicio de Información de Bienes Culturales se encuentra disponible para el público usuario la información referida a un total 759 inmuebles del valle del Almanzora, en Almería, de los cuales el 48% corresponde al patrimonio arqueológico, el 15% al patrimonio arquitectónico y el 37% al patrimonio etnológico.

La mayor parte de los inmuebles de carácter arqueológico registrados (40%) pertenecen a la Prehistoria Reciente. Entre ellos destacan el sitio arqueológico de El Argar (Antas) y Villaricos (Cuevas del Almanzora). El Argar, emblemático para la Edad del Bronce regional, es conocido para la investigación como producto de las excavaciones que a finales del siglo XIX realizó el arqueólogo belga Luis Siret y a la posterior publicación de la extraordinaria colección de cultura material recuperada tanto en las viviendas como en las sepulturas que excavó. El yacimiento de Villaricos destaca por su amplia secuencia cronológica, con unos orígenes que se remontan a la Edad del Cobre y un hábitat que perdura hasta época altomedieval, se conoce esencialmente como uno de los yacimientos clave en el estudio de la colonización fenicia en la Península, identificándose con Baria, cuya fundación data del siglo VIII a. de C. y su actividad se dirige desde entonces a la explotación de los recursos agrícolas y mineros del bajo Almanzora. De la Edad Media son de destacar los recintos fortificados, como el cerro del Espíritu Santo (Vera), los castillos de Huércal Overa, Albox, Bacares, la fortaleza Piedra de Lugar Viejo en Cantoria, o la alcazaba de Purchena. Entre las torres defensivas destacan las de Aljambra y torre Terdiguera en Albox, la torre de Arboleas o la torre de la antigua alquería del despoblado de Alhabia. De la Edad Moderna se contabilizan importantes construcciones religiosas en la zona, entre ellas el monasterio de Nuestra Señora de los Desamparados del Saliente, en plena sierra de los Filabres, que es uno de los grandes templos marianos de la provincia de Almería. También son destacables la iglesia de la Encarnación de Cuevas del Almanzora, la iglesia de la Asunción de Huércal Overa, la Basílica de Nuestra Señora de las Mercedes de Oria y las iglesias de Santa María en Serón y Tijola.

Ya de los siglos XIX y XX son otros bienes inmuebles que se conservan como testigos de la importancia que las actividades in-

dustriales tuvieron en el valle hasta bien avanzado el siglo XX. Es de Cuevas del Almanzora de donde proviene el mayor número de inmuebles registrados como las fundiciones Nueva, La Invencible, Encarnación de el Tomillar, El Tarahal y San Francisco o el Túnel del Ferrocarril Herrerías-Villaricos. Sin embargo, la actividad minera que ha perdurado hasta la actualidad está relacionada con la extracción del mármol en Macael, producto muy apreciado dentro y fuera de nuestras fronteras.

Del patrimonio etnológico, que forma parte del Inventario de Arquitectura Popular (D.G.B.C.) están registradas numerosas viviendas, molinos y almazaras (molino de Parrolla en Purchena o almazara de López Campos en Pulpi), norias (noria de los Agustinos en Vera o la de los Manolones en Tijola), hornos de pan (el de La Adelfa de Mojácar), caleras (calera de la Torrecaica en Vera) o infraestructuras hidráulicas (fuentes públicas de Vera o Lubrín, aljibe de los Balcones en Huércal Overa, pozo comunal de Serón, etc.). Los ejemplos más recientes de la arquitectura contemporánea que pueden consultarse en nuestras bases de datos se localizan en Mojácar y son el grupo de viviendas en los Altos del Cantal (1991), obra del arquitecto Miguel Fernández Gázquez (y otros), y la plaza mirador del Castillo (1992, Nicolás Cermeño Ginés).

Las principales fuentes de información sobre este patrimonio inmueble son el Inventario de Yacimientos Arqueológicos de Andalucía (308 registros), el Inventario de Arquitectura Popular (227 registros), el Catálogo de yacimientos con pinturas rupestres (5 registros) y la Carta arqueológica municipal de Turre (38 registros), realizados por la Dirección General de Bienes Culturales; el Inventario de Cementerios de Andalucía (10 registros), de la Dirección General de Arquitectura y Vivienda, y el Registro Andaluz de Arquitectura Contemporánea (2 registros) del IAPH, además del Boletín Oficial de la Junta de Andalucía para los bienes protegidos.

### PATRIMONIO MUEBLE

También se encuentra disponible en nuestro servicio la información referida a un total de 656 objetos muebles de carácter artístico del valle del Almanzora, distribuidos en dieciséis inmuebles

de once municipios. De estos bienes muebles hay catorce que están inscritos en el Catálogo General del Patrimonio Histórico como bien de interés cultural. De la iglesia de Nuestra Señora de la Encarnación de Vera, el retablo mayor realizado en el siglo XVIII, con la escultura de Nuestra Señora de la Victoria y el relieve de la Anunciación, y la maquinaria del reloj correspondiente al siglo XIX. De la Iglesia de Santa María de Tíjola, los retablos mayores: de la Virgen del Carmen, de la Pasión, del Niño Jesús y de las Ánimas, todos del siglo XVIII, así como los escudos del obispo Luis Venegas y Figueroa, y de la familia Pacheco, realizados entre 1661 y 1670, dos rejas y un reloj.

Respecto a las tipologías funcionales, el 16% corresponde a pinturas incluyendo las murales, el 28% lo constituyen esculturas y relieves, el 9% la orfebrería, el 5% los textiles, el 5% los retablos, el 28% el mobiliario y un 9% corresponde a otras tipologías. Estilísticamente, un 50% de los objetos muebles corresponde al estilo barroco, siendo también destacable el 31% de muebles neobarrocos y el 65 de piezas neoclásicas.

Las piezas más antiguas catalogadas son el escudo heráldico del obispo fray Diego Fernández Villalán, fechado entre 1534 y 1566, localizado en la fachada de la iglesia de Nuestra Señora de la Encarnación de Vera, y los correspondientes al citado obispo y a fray Antonio Corriero de Babilafuente, ubicados en las fachadas de la iglesia de San Ginés de la Jara de Purchena, fechados entre 1561 y 1600. Como piezas más significativas de la etapa barroca destaca la escultura de vestir de Nuestro Padre Jesús Nazareno de la iglesia de la Asunción de Huércal Overa, realizada en 1745 por Francisco Salzillo y Alcaraz; el retablo mayor del mismo templo, obra conjunta de Pedro Berruezo, José Ganga Ripoll y Blas Garrido, ejecutada entre 1746 y 1764. Del mismo modo, se podrían citar las esculturas de Jesús Nazareno y la Virgen de los Dolores, del círculo de José de Mora, fechadas en la primera mitad del siglo XVIII y localizadas en la iglesia de Santiago de Arboleas, o los dos cálices de la iglesia de la Encarnación de Cuevas del Almanzora, realizados en 1782 por el platero cordobés Juan Rodríguez de Luque Leiva. Las fuentes de información de las que se nutre el sistema de información son: el Inventario de Bienes Muebles de la

Iglesia Católica y el Boletín Oficial de la Junta de Andalucía para los objetos muebles protegidos.

En la base de datos de bibliografía del patrimonio histórico, donde se han registrado 250 referencias bibliográficas o documentales asociadas a los municipios del valle del Almanzora, el 35% de los registros está vinculado a Cuevas del Almanzora, debido fundamentalmente a su patrimonio arqueológico y a las investigaciones que sobre él se han llevado a cabo desde finales del siglo XIX.

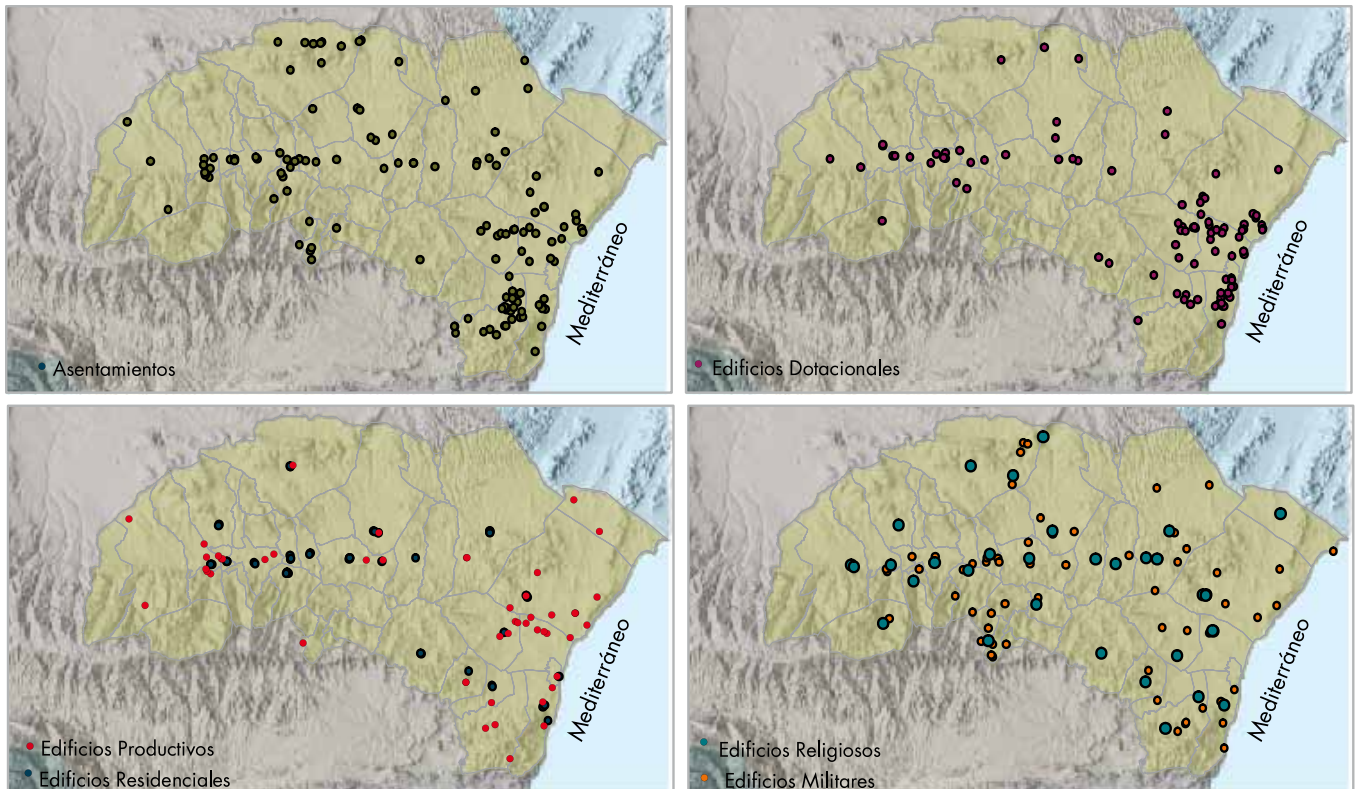
## CARTOGRAFÍA DIGITAL

En lo que respecta al Servicio de Cartografía Digital se encuentra georreferenciado un total de 446 inmuebles en el valle del Almanzora, de los cuales el 65% corresponde al patrimonio arqueológico, el 18% al patrimonio arquitectónico y el 17% al patrimonio etnológico.

En el mapa de potencial arqueológico de Andalucía puede observarse que la dispersión de asentamientos conocidos se ajusta con bastante fidelidad a las zonas asignadas a alto y muy alto potencial. Por tanto, los cursos bajos del Antas, Aguas y el Almanzora, así como sus vegas de interfluvio, mantienen las mayores densidades, seguidas por la concentración que se presenta en el curso medio del Almanzora (términos de Purchena, Tíjola y Bayarque). Pueden destacarse vacíos de presencia de asentamientos registrados en el sector del litoral norte (Pulpi) y la parte interior de éste (término de Huércal Overa), quizás debido a un menor grado de estudio o inventario. Del mismo modo, podría apuntarse a un mayor registro de asentamientos para los términos de Arboleas o Cantoria, ambos en el curso medio del Almanzora, con alto y muy alto potencial quizás por su situación idónea en zonas de fondo de valle o inmediatas sobre la llanura aluvial, como ocurre en zonas próximas según el contexto de las investigaciones realizadas. Esta salida cartográfica puede obtenerse también referida al potencial arqueológico por cada periodo histórico considerado (Neolítico, Edad del Cobre, Edad del Bronce, edades del Hierro I y II y época romana).

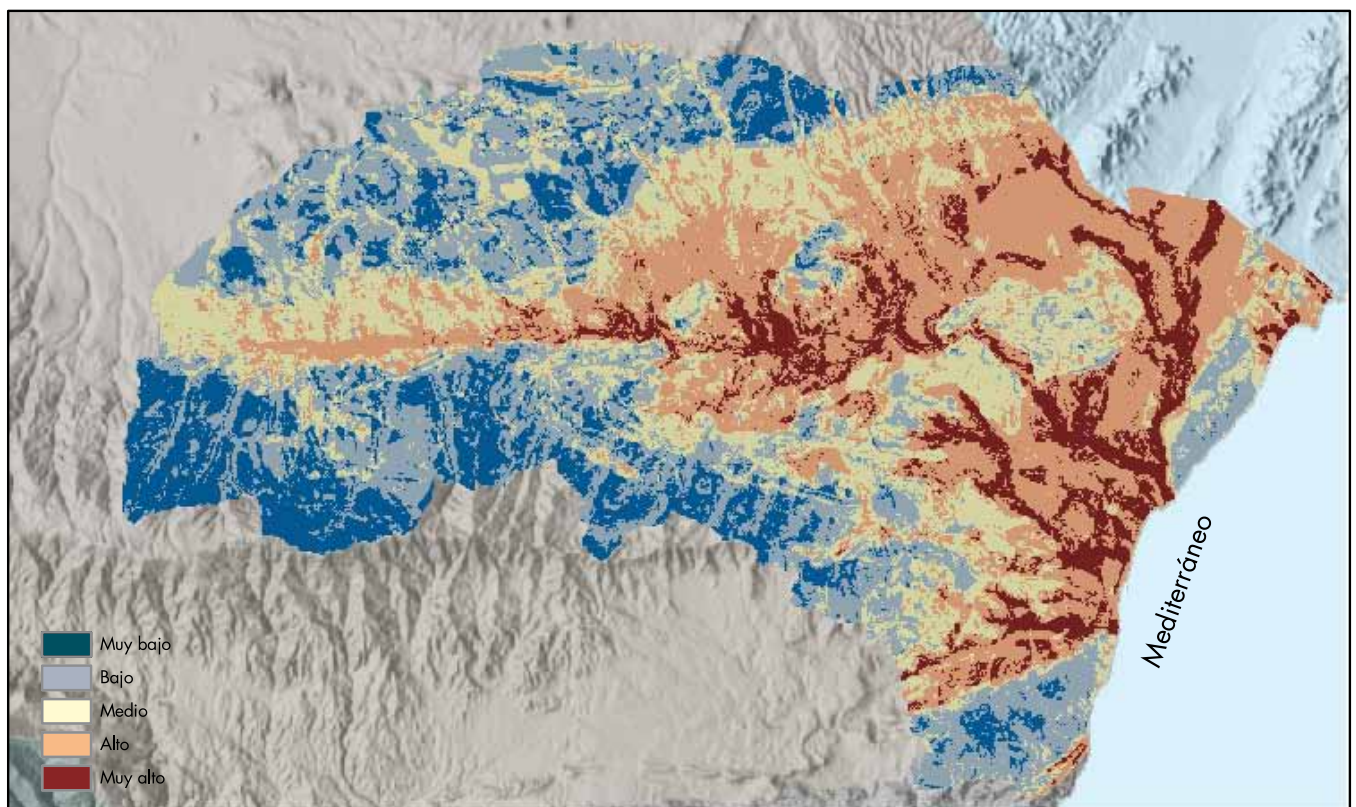
### Mapa de distribución del Patrimonio Inmueble por tipologías funcionales

Valle del Almanzora



### Mapa del Potencial Arqueológico de Andalucía

Valle del Almanzora



Mapas y gráficos: Centro de Documentación y Estudios. IAPH

## Patrimonio Inmueble: gráficos e Imágenes

Valle del Almanzora



Instalaciones mineras de El Arteal, Cuevas de Almanzora.

Fuente: Fondo Gráfico IAPH



Torre Terdiguera, Albox. Fuente: Fondo Gráfico IAPH

Gráfico 1. Distribución de inmuebles por Tipo de Patrimonio

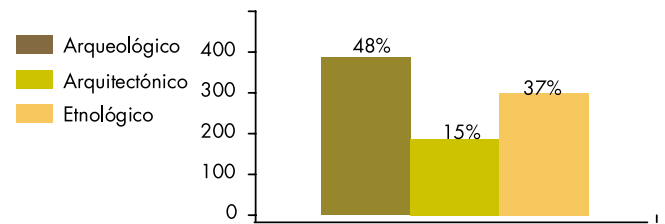


Gráfico 2. Distribución de inmuebles por Tipologías Funcionales

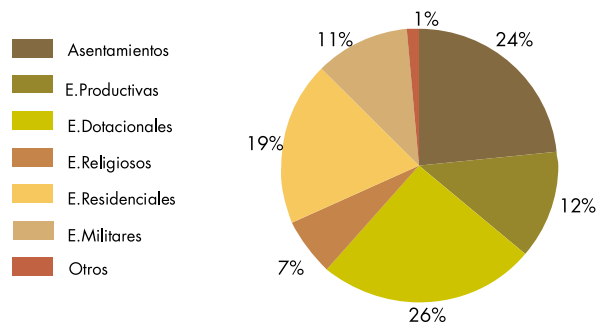
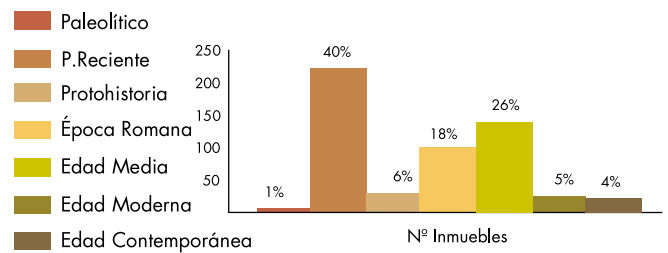


Gráfico 3. Distribución de inmuebles por Periodo Histórico



## Patrimonio Mueble: gráficos e Imágenes

Valle del Almanzora

Gráfico 1. Distribución de muebles por Estilos

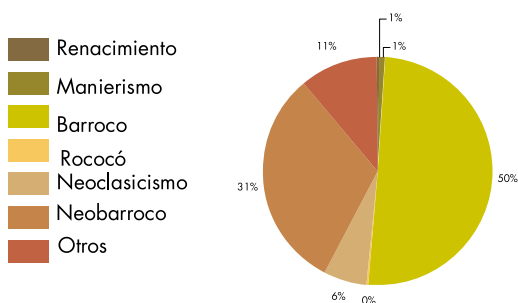
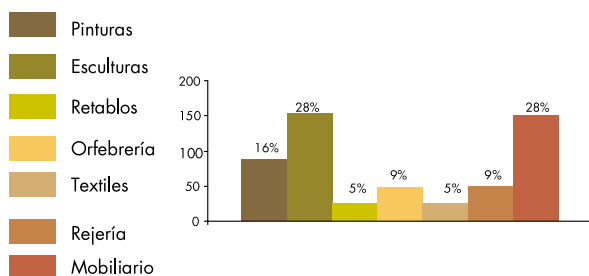


Gráfico 2. Distribución de muebles por Tipologías



Mapas y gráficos: Centro de Documentación y Estudios. IAPH



Jarrón de la Iglesia de Santa María de Tijola.

Fuente: Fondo Gráfico IAPH

# Mediateca

Las fotografías de la demarcación "valle del Almanzora", disponibles en nuestro fondo gráfico, reflejan de manera visual los acontecimientos históricos de la zona: fenicios y romanos explotaron su riqueza minera, cultivaron sus tierras, buenas para la agricultura y ganadería, y dejaron su huella.

Una muestra de ello la tenemos en la Necrópolis de Villaricos, en Cuevas del Almanzora. En las fotografías del fondo podemos observar las características del paisaje, que dan idea del enclave y situación del mismo; así como de los enterramientos, destacando los hipogeos, por su configuración en galería.

Pero sin duda los restos más abundantes son los de época musulmana y, entre ellos, los elementos arquitectónicos defensivos y de vigilancia: torres vigías, torres atalaya, alcazabas... la mayoría situadas aprovechando lo escarpado del terreno, que las hacían casi inexpugnables. Así lo apreciamos en nuestras fotografías de torres y castillos como los de Mojácar, Oria, o la de la torre de Purchena con el aljibe que almacenaba el agua de la fuente existente en su interior, que aseguraba el abastecimiento de agua a la fortaleza y al pueblo. También se ve en las fotografías de la torre Aljambra de Albox, su magnífico enclave dominando parte del valle y su deficiente estado de conservación.

Además, el fondo cuenta con un reportaje fotográfico dedicado a los aspectos más destacados de la zona, como son:

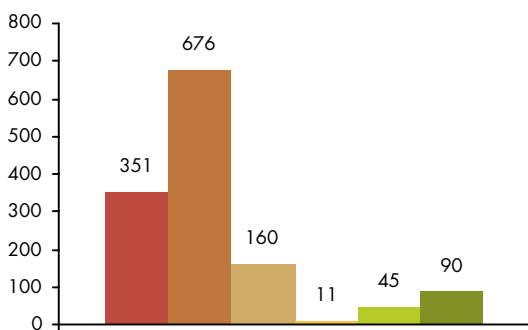
- Las fotografías de la fundición La Invencible, de las minas de Sierra Almagrera en Cuevas del Almanzora, que nos sitúan en un paisaje de montañas de fuertes pendientes, cercanas a las costas mediterráneas con emblemáticas chimeneas.
- Las canteras de mármol de Macael.
- Los paisajes de los alrededores de Alcudia de Monteagud (entre el material gráfico destacamos dos panorámicas), y Chercos.

Este reportaje puede consultarse, en la web del IAPH, en el Banco de Imágenes, visitando la galería temática dedicada a La Invencible (patrimonio inmueble) y al valle del Almanzora (paisaje cultural).

Debemos señalar, no obstante, la carencia de información gráfica de algunos lugares destacados, y que parte de la documentación existente debía ser actualizada. Por todo ello, y para documentar de manera completa la demarcación, el Centro de Documentación y Estudios ha realizado un nuevo reportaje de más de 300 fotografías de diferentes bienes y paisajes del valle del Almanzora que la mediateca del IAPH pondrá en breve a disposición pública. Entre estas nuevas fotografías se encuentran las realizadas en las minas de Serón, Pulpí (minas de Jaravía), Bédar o el poblado minero de Arteal y la cala de las Conchas de Cuevas del Almanzora.

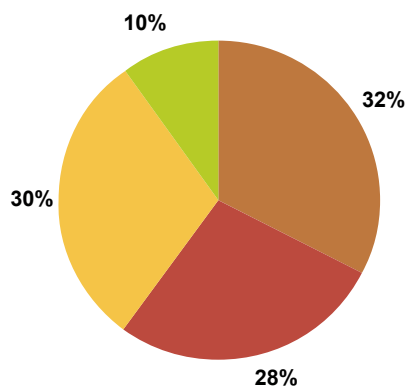
También es destacable que 10 de los municipios cuentan con bienes muebles documentados gráficamente procedentes del Inventario de Bienes Muebles de la Iglesia Católica.

Gráfico 1. Distribución de imágenes digitales según caracterización



- P. Arquitectónico
- P. Mueble
- P. Inmaterial
- P. Arqueológico
- P. Industrial

Gráfico 2. Porcentaje de imágenes por municipios



- 0 imagen
  - 1-9 imágenes
  - 10-99 imágenes
  - 100-499 imágenes
- Ningún municipio con más de 500 imágenes



Necrópolis Villaricos. Cuevas del Almanzora (17/01/2008). Foto: Fondo Gráfico IAPH (Juan Carlos Cazalla)



Paisaje. Alcudia de Monteagud (12/02/2008). Foto: Fondo Gráfico IAPH (Juan Carlos Cazalla)



Alcazaba. Purchena (09/06/1997).  
Foto: Fondo Gráfico IAPH (Fernando Alda)



Castillo de Macenas. Mojácar (01/09/2003).  
Foto: Fondo Gráfico IAPH (Isabel Dugo Cobacho)



Fundición La Invencible. S. de Almagrera.  
Cuevas del Almanzora (17/01/2008).  
Foto: Fondo Gráfico IAPH (Juan Carlos Cazalla)

# Biblioteca

De la bibliografía sobre el valle del Almanzora existente en la biblioteca del Instituto Andaluz del Patrimonio Histórico se presenta un 25% aproximadamente de las referencias localizadas, bien específicas sobre la zona o contenidas en obras generales de la provincia de Almería (1, 4, 5, 7, 8, 9, 10, 15).

Dentro de los estudios relativos al patrimonio arqueológico pueden destacarse las publicaciones sobre la cultura argárica (2) y otras sobre la Prehistoria Reciente (3, 5), como las *Actas de las Jornadas sobre la Zona Arqueológica de Villaricos, 26, 27 y 28 de enero de 2005, Almería*, editadas por la Consejería de Cultura en 2007 (14). Especial relevancia adquieren los numerosos estudios del investigador Luis Siret (13, 19, 20), entre los que destacamos la copia digital del ejemplar de 1887 de *Las primeras edades del metal en el sudeste de España*, restaurado en el Taller de patrimonio documental y bibliográfico del Centro de Intervención del IAPH (21), así como las *Actas del Congreso "Homenaje a Luis Siret, 1934-1984", Cuevas del Almanzora, junio 1984* (13).

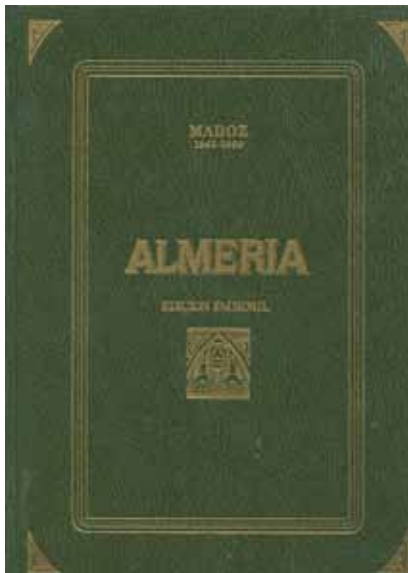
Tratándose de una zona despoblada y de pequeños municipios (11), se evidencia una mayor información sobre los núcleos

principales, ciudades medias como Albox, Macael, Huércal Overa (2, 10,12),

Son representativos los abundantes ejemplos de la arquitectura defensiva, muy presente en la zona desde época romana, bizantina y musulmana (1, 6) en especial (*Castillos, fortificaciones y defensas*).

También el pasado minero queda representado en nuestros fondos con estudios sobre la importante actividad minera desarrollada principalmente a lo largo del s. XIX y ya extinguida en la actualidad (17). La industria de manipulación del mármol y otras piedras en Macael y zona de influencia es analizada desde el punto de vista etnológico del importante movimiento social que provocó, calificado como "lucha por el mármol" por su autor González Alcantud (12).

Por último resaltar la disponibilidad de obras generales de bienes culturales como guías (9), inventarios (8), catálogos (7), así como la importancia de la información detallada que proporcionan las publicaciones periódicas (16, 18).



**MADOZ, Pascual.** *Diccionario geográfico-estadístico-histórico de Andalucía : Almería.* Valladolid : Ambito, 1988, reprod. parcial del. : Diccionario geográfico-estadístico-histórico de España y sus posesiones de ultramar por Pascual Madoz. Madrid, 1845-1850



**HOMENAJE a Luis Siret (1934-1984) : actas del Congreso "Homenaje a Luis Siret, 1934-1984", Cuevas del Almanzora, junio 1984.** [Sevilla] : Consejería de Cultura de la Junta de Andalucía, Dirección General de Bellas Artes, D.L. 1986



**JORNADAS SOBRE LA ZONA ARQUEOLÓGICA DE VILLARICOS (2005. Almería).** *Actas de las Jornadas sobre la Zona Arqueológica de Villaricos, 26, 27 y 28 de enero de 2005, Almería.* [Sevilla] : Consejería de Cultura, D. L. 2007

1. **ALCOCER, Mariano.** *Castillos y fortalezas del antiguo reino de Granada.* [Ed. facs.]. Valladolid : Maxtor, 2005. Reprod. facs. de la ed. de : Tanger : Publicaciones del Instituto General Franco para la Investigación Hispano-Árabe, 1941 (Serie tercera. Utilización de los archivos; 6)
2. **BRANDHERM, Dick.** El poblamiento argárico de Las Herrerías (Cuevas del Almanzora, Almería) según la documentación inédita de L. Siret. *Trabajos de Prehistoria*, Vol. 57, nº 1 (2000), p. 157-172: il.
3. **CÁMALICH MASSIEU, M.D.; MARTÍN SOCAS, D.** *El territorio almeriense desde los inicios de la producción hasta fines de la antigüedad. Un modelo: la depresión de Vera y cuenca del río Almanzora.* [Sevilla] : Junta de Andalucía, Consejería de Cultura, 1999
4. **CANO GARCÍA, G. (ed.).** *Conocer Andalucía. Gran enciclopedia andaluza del siglo XXI, T. 10: Pueblos, ciudades y comarcas andaluzas.* Sevilla : Tartessos, D. L. 2002
5. **CARRILERO MILLÁN, M.; SUÁREZ MÁRQUEZ, A.** *El territorio almeriense en la prehistoria.* Almería : Instituto de Estudios Almerienses, Departamento de Historia, 1997
6. **CASTILLOS, fortificaciones y defensas.** Almería : Instituto de Estudios Almerienses, 2007 (Guías de Almería. Territorio, cultura y arte. Patrimonio histórico ; 4)
7. **CATÁLOGO de cartografía histórica de Almería.** Sevilla : Consejería de Obras Públicas y Transportes, Dirección General de Ordenación del Territorio y Urbanismo, 1998, 2 v.
8. **CORTIJO, haciendas y lagares : arquitectura de las grandes explotaciones agrarias de Andalucía : provincia de Almería.** [Sevilla] : Consejería de Obras Públicas y Transportes, Dirección General de Arquitectura y Vivienda, 2004
9. **ESPINOSA ESPÍNOLA, M.G. [et al.].** *Guía artística de Almería y su provincia.* Sevilla : Fundación José Manuel Lara ; Almería : Diputación de Almería, 2006
10. **FONTENLA BALLESTA, S.** *Huércal y Overa medievales.* Huércal-Overa (Almería) : Ayuntamiento de Huércal-Overa, 2000
11. **GARCÍA INIESTA, R.** Análisis del poblamiento y sus cambios en la comarca del Alto Almanzora (1900-1995). *Revista de Humanidades y Ciencias Sociales del IEA*, Nº 17, 1999-2000, pp. 275-296
12. **GONZÁLEZ ALCANTUD, J. A.** *Canteros y caciques en la lucha por el mármol : Macael, etnología e historia oral.* [Almería] : Instituto de Estudios Almerienses, 1990
13. **HOMENAJE a Luis Siret (1934-1984) : actas del Congreso "Homenaje a Luis Siret, 1934-1984", Cuevas de Almanzora, junio 1984.** [Sevilla] : Consejería de Cultura de la Junta de Andalucía, Dirección General de Bellas Artes, D. L. 1986
14. **JORNADAS SOBRE LA ZONA ARQUEOLÓGICA DE VILLARICOS (2005. Almería).** *Actas de las Jornadas sobre la Zona Arqueológica de Villaricos, 26, 27 y 28 de enero de 2005, Almería.* [Sevilla] : Consejería de Cultura, D. L. 2007
15. **MADOZ, Pascual.** *Diccionario geográfico-estadístico-histórico de Andalucía : Almería.* Valladolid : Ambito, 1988, reprod. parcial del. : *Diccionario geográfico-estadístico-histórico de España y sus posesiones de ultramar por Pascual Madoz.* Madrid, 1845-1850
16. **NARRIA : estudios de artes y costumbres populares. Núm. 89-90-91-92 : Almería, junio - diciembre 2000.** Madrid : Museo de Artes y Tradiciones populares de la Universidad Autónoma, 1975-
17. **RECHE SÁNCHEZ, M.** *La minería de Serón, 1870-1970 : nacimiento, desarrollo y muerte de Las Menas.* Almería : Instituto de Estudios Almerienses, 1988
18. **REVISTA de Humanidades y Ciencias Sociales del IEA. [Nº 1, 1998]-** . Almería : Instituto de Estudios Almerienses, 1998-
19. **SIRET, L. (1860-1934).** *España prehistórica = L'Espagne préhistorique.* Sevilla : Consejería de Cultura, Empresa Pública de Gestión; Mojácar (Almería) : Arráez, 2001, 3 v.
20. **SIRET, E. (1860-1934).** *Villaricos y Herrerías : antigüedades púnicas, romanas, visigóticas y árabes : memoria descriptiva e histórica.* [Madrid : Dirección General de Bellas Artes y Archivos], D. L. 1985. Reprod. facs. de la ed. de : Madrid : Imprenta de Jaime Ratés, 1906
21. **SIRET, E. y L.** *Las primeras edades del metal en el sudeste de España.* Murcia : Dirección General de Cultura, Museo Arqueológico de Murcia , 2006, 2 v. Rep. facs. de. : *Las primeras edades del metal en el sudeste de España : resultados obtenidos en las excavaciones hechas por los autores desde 1881 a 1887.* Barcelona : [Tip. de Enrich y Ca. en comandita, sucesores de N. Ramírez y Ca.], 1890
22. **VALLE del Almanzora.** En : *Paisajes y patrimonio cultural en Andalucía. Tiempo, usos e imágenes.* Sevilla : Consejería de Cultura, Instituto Andaluz del Patrimonio Histórico. Volumen II, p. 564-581 (Ph. Cuadernos; 27)

#### Información de bienes culturales

Base de datos de Patrimonio Inmueble de Andalucía:  
www.iaph.es/bdi/  
Base de datos de Patrimonio Mueble de Andalucía:  
www.iaph.es/patrimoniomuebleandalucia

Servicios de Información de Bienes Culturales  
Tlf.: 955037022  
Fax: 955037001  
Correo-e.: serbbcc.iaph@juntadeandalucia.es  
Web: www.iaph.es/nav/serviciosdocumentacion

Servicios de Cartografía Digital  
Tlf.: 955037015  
Fax: 955037001  
Correo-e.: cartografia.iaph@juntadeandalucia.es  
Web: www.iaph.es/nav/cartografiadigital

Localizador Cartográfico  
Web: www.iaph.es/localizador

#### Archivo

Servicios de Archivo  
Tlf.: 955037018  
Fax: 95503701  
Correo-e.: archivo.iaph@juntadeandalucia.es

#### Biblioteca

Servicios de la Biblioteca  
Tlf.: 955037004 - 955037018  
Correo-e.: biblioteca.iaph@juntadeandalucia.es  
Web: www.iaph.es/nav/biblioteca  
Boletín de novedades de la Biblioteca:  
www.iaph.es/nav/NovedadesBiblioteca

#### Catálogo

www.juntadeandalucia.es/cultura/idea/opacidea/  
abnetcl.cgi?SUBC=2122

#### Mediateca

www.iaph.es/bancondigital/presentacion.php  
www.iaph.es/nav/mediateca  
Boletín de novedades de la Mediateca:  
www.iaph.es/nav/NovedadesMediateca

Servicios de la Mediateca  
Tlf.: 955037004  
Fax: 955037001  
Correo-e.: mediateca.servicios.iaph@juntadeandalucia.es