

Inventario de cine industrial

Jorge Pantoja Blanco | Dpto. Biblioteconomía y Documentación, Universidad Complutense de Madrid

Ángela Trigueros García | Filmoteca Española

Noelia Yanguas Jiménez | Plan Nacional de Patrimonio Industrial, Instituto del Patrimonio Cultural de España

URL de la contribución <www.iaph.es/revistaph/index.php/revistaph/article/view/5961>

RESUMEN

El inventario de cine industrial fue desarrollado en 2024 como parte de las acciones del Plan Nacional de Patrimonio Industrial (coordinado por el Instituto del Patrimonio Cultural de España) y el Centro de Conservación y Restauración Carlos Saura. Este proyecto tiene como finalidad identificar, documentar, preservar y difundir el cine industrial, entendido como aquel corpus audiovisual que refleja la actividad productiva, los procesos técnicos, los entornos laborales y el patrimonio material e inmaterial asociado al desarrollo industrial en España.

La iniciativa parte de la necesidad de visibilizar un tipo de cine históricamente marginal en los circuitos de exhibición y estudio, pero de gran valor documental y patrimonial. El inventario se basa en la consolidación de una base de datos especializada, elaborada a partir de recursos previos como el Inventario del Cine Español Conservado, e integrada mediante herramientas como Axiell y Absysnet. El proceso incluyó el cruce de registros, revisión de materiales, visionado en moviolas y mesas bobinadoras, y una rigurosa depuración de metadatos conforme a estándares internacionales.

El cine industrial constituye una fuente visual excepcional para el estudio de la evolución económica y social del país, desde los primeros registros de fábricas y maquinaria hasta producciones más complejas que integran aspectos artísticos, técnicos y humanos. A través de este inventario, se protege un legado audiovisual valioso que contribuye activamente a la construcción de la memoria histórica, la identidad cultural y el fortalecimiento del patrimonio industrial español.

Palabras clave

Cine | Cine industrial | Conservación (Patrimonio) | Difusión | Filmoteca Española | Industria | Inventario | Memoria | Patrimonio cinematográfico | Plan Nacional de Patrimonio Industrial |



Fábrica de chocolates (Agustina, 1924) | fuente Filmoteca Española, titular de todas las imágenes que ilustran esta contribución

GÉNESIS DEL PROYECTO

La realización de un inventario de cine industrial conservado en la Filmoteca Española surge a propuesta del Plan Nacional de Patrimonio Industrial (en adelante PNPI). El proyecto se realizó en 2024 dentro de las actuaciones del PNPI gestionándose desde la Subdirección General del Instituto del Patrimonio Cultural de España (en adelante IPCE) en colaboración con el Centro de Conservación y Restauración Carlos Saura de Filmoteca Española (en adelante CCR).

Filmoteca Española (en adelante FE) es la institución dedicada a la recuperación, conservación, investigación y difusión del patrimonio cinematográfico español. Desempeña una labor esencial en la preservación de la memoria audiovisual del país. La misión de FE no es simplemente almacenar películas: es rescatarlas del deterioro, aportar las exigentes medidas de conservación preventiva que requieren, restaurarlas con criterios técnicos rigurosos, contextualizarlas desde una mirada crítica y ofrecerlas de nuevo al público. Este proceso implica un trabajo meticuloso e interdisciplinar que comienza con la identificación, localización y catalogación de materiales fílmicos, continúa con su restauración y digitalización en el CCR, y culmina con su programación en el Cine Doré o su inclusión en PLATFO (la plataforma de contenidos audiovisuales del Instituto de la Cinematografía y las Artes Audiovisuales ICAA).

La labor de inventariado, catalogación y transmisión es fundamental para los Planes Nacionales y, en concreto, la elaboración de bases de datos con inventarios y catálogos ha sido uno de los objetivos prioritarios del PNPI desde sus inicios a principios del siglo XXI. Para continuar con el cumplimiento de dicho objetivo, se planteó la realización de un inventario del cine industrial atendiendo de esta forma a esta tipología de patrimonio tan especial para darle su lugar en el Plan y promoviendo de este modo su difusión.

El inventario se centra en unificar la información en una base de datos integrada por películas que pueden considerarse cine industrial, incluyendo aquellos largometrajes y cortometrajes de ficción y no ficción cuya temática esté relacionada con el patrimonio industrial material e inmaterial y los paisajes culturales que lo forman.

El cine industrial recoge la actividad industrial de un país. Si la industria progresa, progresa el país. El cine se va a erigir como el vehículo perfecto para reflejar ese progreso. Estas filmaciones irán emergiendo progresivamente. El auge de obras industriales se va a ver apoyado por la aparición de un noticiero de periodicidad semanal de proyección obligatoria en las salas (*No-Do*) y por el florecimiento de diferentes certámenes que permitirán dar visibilidad a estas películas.

La posibilidad de participar en estos concursos motivará a cineastas y productoras a elaborar creaciones que busquen la distinción en realización, tratamiento, fotografía, montaje, en definitiva, en la factura final de la obra cinematográfica.

Además, el cine industrial constituye una gran fuente de información de los testimonios de la industrialización que se han transformado o han desaparecido documentando los edificios, la maquinaria y su funcionamiento, los procesos de producción, los obreros y sus oficios y el patrimonio intangible asociado.

Durante este circuito de trabajo, y a raíz del desarrollo del PNPI, se ha llevado a cabo el inventario de cine industrial. Este proyecto nace con el objetivo de poder conservar y preservar el patrimonio audiovisual industrial, en ocasiones desconocido, y favorecer la difusión de este. De esta forma estamos protegiendo estos documentos audiovisuales del olvido, pero no solo de eso, esta protección equivale a salvaguardar la identidad, la diversidad cultural y la memoria histórica de una nación. Las obras audiovisuales no cumplen únicamente una función recreativa, también constituyen documentos sociales, herramientas de interpretación colectiva o de resistencia simbólica y agentes de transformación cultural. En este sentido, la labor de conservación, investigación y difusión que desarrolla FE trasciende el ámbito de la nostalgia: representa un acto de justicia cultural y un compromiso con la construcción de ciudadanía.

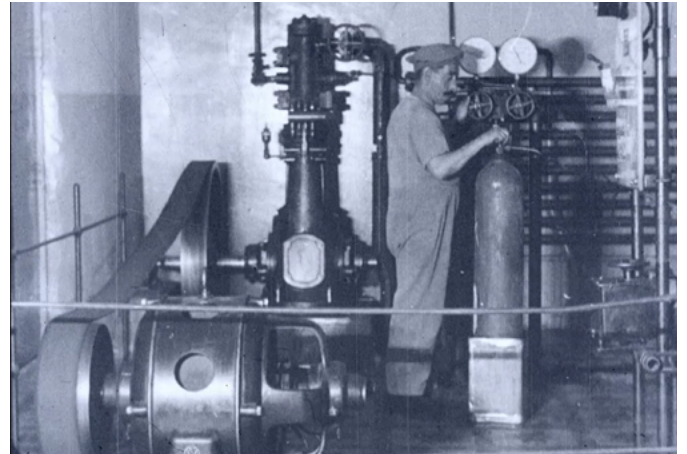
En este inventario se planteó como punto de partida las películas que se encuentran en FE por su disposición en la base de datos elaborada para el



El agua en la vida (Guillermo F. Zúñiga, 1974)



A la izquierda, *El café hoy* (Adela Medrano, 1980)



A la derecha, *Fábrica de chocolates* (Agustina, 1924)

Inventario del Cine Español Conservado, favoreciendo, de este modo, la coordinación entre Planes Nacionales y aprovechando los recursos existentes.

El cine industrial tiene una compleja definición ya que se trata de aquellas películas que reflejan los procesos industriales, de elaboración y producción de las empresas de nuestro país. No tienen un carácter publicitario, sin embargo, puede entenderse que sí, ya que las producciones nacen de manos de empresas u organismos sobre los que versa la trama. De carácter plenamente documental, reflejan la evolución histórica de las industrias de nuestro país.

Entre 1900 y 1970, la industria española pasó de un sistema artesanal y disperso a una economía dirigida por el Estado con grandes empresas públicas y, más adelante, con un sector privado estimulado por la apertura al exterior. La industrialización española fue más tardía y forzada que la del resto de Europa occidental, baja inversión en I+D, desigualdad territorial, precariedad laboral y fuerte dependencia de capital y tecnología extranjeros, pero a partir de los años 60 sentó las bases para la modernización económica que cristalizaría tras la Transición. Todo este contexto económico y social de la España de esa época queda reflejado en el cine, en el cine industrial. Estos documentales son un registro visual extraordinario que conservamos y es prioritario no perder.

Filmoteca conserva películas como *Fábrica de conservas*, de Antonio de Padua Tramullas (1913), *Corcho en España*, de Salvador Gijón (1948), *Cien años de ferrocarril*, de Alfonso Acebal (1948), *Río Tinto*, de Luis Enrique Torán (1961), *La Central de Aldeadávila*, de Fernando López Heptener (1965), *Esculturas para un paisaje*, de Adela Medrano (1975) o *Cien años de aluminio*, de Belén Romero y Eduardo Barahona (1986). Películas que muestran las fases de manufactura en fábricas, el uso y operación de maquinaria, las innovaciones en ingeniería o automatización e incluso normativas

de seguridad industrial. Los procesos industriales de 1913 que nos mostraba el director Antonio de Padua Tramullas poco tienen que ver con la integración de esculturas en las autopistas del Mediterráneo que propone Adela Medrano más de sesenta años después. Pero ambas filmaciones forman parte de ese recorrido histórico que describe nuestra industrialización, y refuerzan las fuentes de información que nos ayudan a comprender la evolución económica, social y tecnológica que se produjo en nuestro país durante casi un siglo. Además, reflejan las transformaciones en la sociedad, la cultura del trabajo, los cambios en el paisaje urbano y rural, la evolución de la cultura, del cine e incluso del arte.

INDUSTRIA Y CINE

Cine e industria han estado vinculados estrechamente desde los comienzos de la cinematografía, desde que existe la posibilidad de registrar las imágenes en movimiento sobre un soporte. Los mecanismos que han hecho posible aunar un principio físico de arrastre con un principio químico de reacción de compuestos a la luz han sido fruto del progreso de la industria. Como muy acertadamente definía Jean Vivié, "El cine es el conjunto de las técnicas reunidas para obtener por proyección luminosa la restitución de movimientos registrados fotográficamente" (Gutiérrez Espada 1979, 167).

Está claro que el cine recoge esas técnicas, por lo tanto, es un hijo de la industria, en concreto de la conocida como Segunda Revolución Industrial.



Fábrica de conservas (Antonio de Padua Tramullas, 1913)

Curiosamente, y a suerte de involuntario homenaje, cual si pareciese un reconocimiento a su labor creadora, el cine va a convertir universos propios de la industria en escenarios ideales para sus primeras creaciones. Estaciones de tren y fábricas entre otros se convertirán en los protagonistas de las obras de los pioneros.

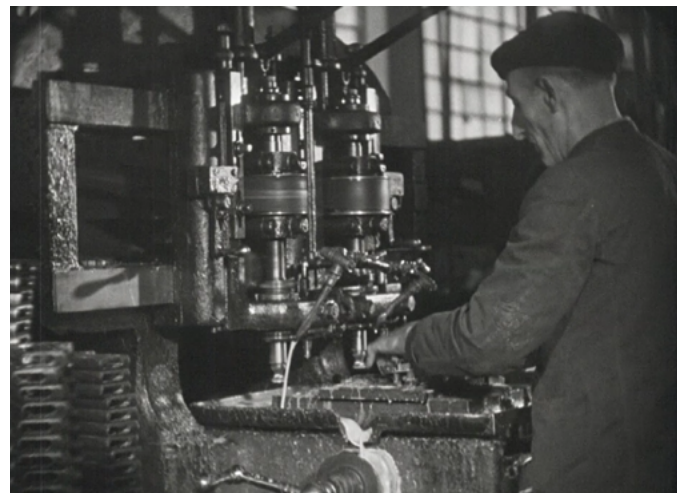
No cabe duda de que el cine es un medio de información y documento histórico de la época y sociedad en que nace, queda patente ya en los trabajos de Boleslaw Matuszewski, hace casi 130 años. El autor proponía la creación de un depósito de películas de temática industrial, subrayando de esta manera la posibilidad que tiene las imágenes en movimiento de plasmar conocimientos y reflejar el desarrollo de técnicas, fabricación y procesos industriales. En el fondo está reforzando el viejo axioma de “una imagen vale más que mil palabras”.

Además de este aspecto de registrar y perpetuar nociones y experiencias, los responsables de las industrias pusieron su foco en esa capacidad de difusión y medio de comunicación que tiene el cine para promocionar o dar a conocer sus propios productos.

Ese aspecto promocional, propagandístico y de llegar a una audiencia colectiva y en ocasiones, lejana, se va a acompañar de un punto de vista casi didáctico a la hora de presentar las filmaciones. Ofreciendo siempre un doble enfoque. Por un lado, el técnico que se fija en las características de la información registrada, el contenido que queda recogido en el film, el objeto u objetos protagonistas de la obra cinematográfica. Y por otro lado, ofrece la posibilidad de detenerse en los que han hecho posible ese objeto u objetos protagonistas de las películas. Dicho de otro modo, corresponde a la mirada con más o menos detalle a esos recursos humanos que protagonizan la

A la izquierda, *Fermentaciones industriales* (Santos Núñez, 1957)

A la derecha, *Tiros y Pistolas* (Manuel Hernández Sanjuan, 1944)



materia recogida en cada obra audiovisual. Se trataría de dar una importancia, u otra, a los trabajadores que hacen posible la existencia de ese producto. El grado de implicación o énfasis que se muestre en lo relativo a uno u otro de estos dos aspectos, el técnico o el humano, en cada propuesta cinematográfica, va a definir un estilo de cine industrial diferente.

NECESIDAD DE UN INVENTARIO

La transformación tecnológica –la digitalización–, que llega al mundo de la cinematografía a mediados de la década pasada, supone un profundo cambio que afecta al modelo de negocio de los laboratorios que procesan la película fotoquímica (origen de los distintos soportes que hacen posible la existencia de las obras cinematográficas). La captura y difusión de imagen que supone metros y metros de material fotosensible se sustituye por unidades de almacenamiento de datos. Este profundo cambio condicionó progresivamente el cierre de los citados laboratorios, lo que implicaba el obligatorio vaciado de sus instalaciones. FE, poniendo de manifiesto algunas de sus funciones, recogió los miles de envases que procedían de las estanterías de los laboratorios. Entre todas esas latas de película se encuentran materiales pertenecientes a obras cinematográficas olvidadas, escasamente difundidas y algunas prácticamente desconocidas. Muchas de ellas vinculadas al género de cine industrial. La catalogación de algunos de estos soportes llegados aceleradamente de los laboratorios se llevó a cabo atendiendo a unos datos básicos. El PNPI se antoja como la oportunidad ideal para dar visibilidad al conocimiento de la existencia de esos materiales que sustentan esas filmaciones que podríamos considerar escondidas y desarrollar una descripción más detallada.

Para llevar a cabo el inventario se intentó consolidar el universo de películas industriales en FE. Se recurrió, para ello, a consultas en la base de datos Axiell, a partir de palabras clave como bodegas, petróleo o altos hornos; también tomamos como referencia los títulos recogidos de los catálogos de certámenes de cine industrial localizados en el departamento de recuperación y las denominaciones de las entidades responsables de diferentes ingresos de materiales en FE. Los datos de catalogación de este universo, formado por obras y materiales, se relacionaron con los campos que formaban la estructura de los inventarios ya existentes en Patrimonio y FE. Se trató de mapear los epígrafes de Axiell con los de Absysnet. Este último sistema de gestión de colecciones fílmicas es el que se usaba en FE hasta mitad de 2021; se sustituyó por Axiell ya que la institución precisaba una solución moderna basada en la nube, adaptándose a las directrices de la FIAF (Federación Internacional de Archivos Fílmicos) y a la norma EN 15907, de identificación de películas y mejora de interoperabilidad de metadatos. Este cambio supuso una transferencia de datos y depuraciones para que los registros del catálogo no se perdieran. De cara a la elaboración del inventario se tuvo

ron en cuenta una gran cantidad de filtros y se llevó a cabo una trazabilidad indispensable para poder realizar un inventario completo que contara con las películas ya identificadas.

Con vistas a una catalogación rigurosa y fiable fue necesario revisar y examinar materiales con detenimiento para evitar ambigüedades y comprobar datos erróneos de la precatalogación. Para ello se recurrió a visionar las copias en una moviola, si el estado de conservación del material lo permitía. Para los materiales de preservación la inspección se llevó a cabo en una mesa bobinadora de forma manual. Estas comprobaciones permitieron resolver diferentes incógnitas y aclararon informaciones confusas y contradictorias. Por ejemplo, encontramos dos negativos originales con el mismo título *Hombres de mar*. Axiell recogía la precatalogación de dos negativos de imagen del mismo título, circunstancia extraña. Una película que siga un proceso fotoquímico en su génesis solo podrá tener un negativo de imagen. El negativo de imagen es el negativo de cámara rodado y montado. A partir de este material se sucedían las reproducciones hasta obtener la copia de distribución. Se solicitaron al almacén ambos materiales para salir de dudas. Comprobamos entonces que las películas no tienen nada que ver más allá del parecido del título y que el apellido de los dos realizadores es el mismo, una mera coincidencia.

En cuanto a las autoridades vinculadas a estas producciones industriales percibimos una manifiesta opacidad en la autoría de la gran mayoría de



Visita de Juan de la Cierva Peñafiel a la fábrica Solans (Antonio de Padua Tramullas, 1921)

este tipo de películas. Interesa no perder de vista quién o quiénes fueron los encargados de plasmar en imágenes esas propuestas, esas concepciones determinadas por los responsables de las industrias. En ocasiones esta labor la desempeñaban los departamentos de cinematografía de la propia empresa que existían dependiendo de las dimensiones de la misma. Puede darse el caso, es muy habitual, que sean encargos a productoras especializadas en la realización de películas industriales. Aun así, el cine industrial se ubica lejos de un escaparate mediático. Este hecho implica una tradicional oscuridad a la hora de reflejar a los autores que solo puede romperse a través de exhaustivas y diligentes investigaciones. Quedan en la trayectoria de muchos profesionales numerosas incursiones en este cine escondido como podemos calificar al cine industrial. El rodaje de películas industriales se convirtió en una licenciatura práctica de muchos cineastas que sumaban a su formación teórica un desempeño, en la mayoría de las ocasiones afortunado, en la realización, fotografía o montaje de estas obras cinematográficas.

CONCLUSIONES

La consulta del inventario de cine industrial se puede hacer desde la página web de FE, en el apartado del CCR, departamento de documentación. También se tiene acceso a través de un enlace en la página de PNPI, en el apartado de actuaciones, donde, además, se puede consultar la memoria sobre el trabajo desarrollado para poner en funcionamiento el inventario de cine industrial.

Al acceder al inventario online tenemos la posibilidad de consultar los títulos y materiales fílmicos que tenemos conservados en nuestro país vinculados a estas producciones industriales. Más de 950 películas y más de 3.000 materiales desde principios del s. XX que incluye, sobre todo, largometrajes y cortometrajes de no ficción. Actualmente, el inventario cuenta mayoritariamente con los materiales que conservamos en FE, salvo algunas excepciones, pero una de las propuestas de futuro es ir incorporando los materiales del resto de instituciones y filmotecas de ámbito nacional que conservan filmaciones de patrimonio industrial. País Vasco, Valencia, Cataluña o Asturias cuentan con un patrimonio fílmico industrial muy extenso que, con su integración en el inventario, aportará una visión mucho más fiel del desarrollo industrial español.

Para FE, la conservación y difusión del patrimonio audiovisual es un eje central de su trabajo, lo que implica definir constantemente nuevos objetivos y procesos que refuercen este compromiso. Entre ellos, se encuentra la digitalización integral del archivo, entendida como una herramienta clave para garantizar el acceso a largo plazo, mejorar la accesibilidad y democratizar el conocimiento audiovisual en la era digital. También es fundamental la pre-

servación técnica y científica de los materiales, muchos de los cuales se encuentran en soportes frágiles u obsoletos –como el nitrato o el acetato– y requieren tratamientos específicos para asegurar su conservación. A esto se suma la necesidad de contar con una financiación estable y políticas públicas sostenidas en el tiempo, que permitan consolidar estas acciones en el largo plazo. FE también promueve la colaboración internacional y la descentralización del archivo, buscando ampliar la historia del cine más allá de las perspectivas institucionales y otorgando valor a géneros menos reconocidos, como el cine industrial, que es nuestro caso, frente al enfoque tradicional centrado en el cine de autor o las grandes narrativas. Todo esto representa una inversión estratégica en cultura, memoria e identidad, que garantiza el acceso de las futuras generaciones a su historia fílmica y fomenta tanto la investigación como el fortalecimiento del tejido cultural del país.

En España se han realizado multitud de filmaciones susceptibles de pertenecer al género de cine industrial. Muchas de ellas permanecen escondidas. La labor de los investigadores es seguir jugando al escondite y continuar las pesquisas en los archivos, las diferentes filmotecas y por supuesto la producción oficial de *No-Do* que aglutina numeroso metraje de este género cinematográfico. De hecho, se querría la integración de materiales provenientes del proyecto *No-Do*, con el objetivo de incorporar de forma sistemática y normalizada estos valiosos documentos al inventario, garantizando su correcta catalogación, conservación y futura consulta.

Otra propuesta que nos gustaría contemplar sería la cooperación activa con otras filmotecas a nivel internacional, promoviendo el intercambio técnico y documental, así como la adopción de estándares comunes que faciliten la interoperabilidad de sistemas y el enriquecimiento mutuo de colecciones vinculadas al cine industrial. Sería una forma de fortalecer la red de archivos fílmicos a escala global y darles el valor que tiene, forjando juntos una memoria colectiva.

Finalmente, se valora la posibilidad de incluir fondos provenientes de entidades privadas en el inventario institucional, previa evaluación de contenidos. Esta apertura permitirá reconocer el valor patrimonial de producciones independientes o comerciales, y fomentar la colaboración entre el sector público y privado en la protección de la memoria industrial. Vista desde una perspectiva histórica que involucra, no solo a la propia industria, sino a la evolución económico-social de nuestro país.

Lo que no se conserva, se pierde. Y lo que no se difunde, se olvida.

BIBLIOGRAFÍA

- Filmoteca Española (2025) *Inventarios de cine español*. Disponible en: <https://www.cultura.gob.es/cultura/areas/cine/mc/fe/conservacion-y-restauracion/documentacionccr/inventarios-cine-espanol.html> [Consulta: 11/07/2025]
- Gutiérrez Espada, L. (1979) *Historia de los Medios Audiovisuales (1838-1926)*. Madrid: Ediciones Pirámide
- Matuszewski, B. (1898) *Une nouvelle source de l'histoire. (Creation d'un dépôt de cinematographie historique)*. París, mars 1898. Disponible en: <https://archive.org/details/unenouvellesourc00matu> [Consulta: 11/07/2025]
- Mazaracki, M. (ed.) (2006) *Boleslas Matuszewski. Écrits Cinématographiques*. París: Association Française de Recherche sur l'Histoire du Cinéma/Cinémathèque Française
- Ministerio de Cultura (2025) *PlatfoFILMO*. Disponible en: <https://filmo.platfo.es/pages/home> [Consulta: 11/07/2025]
- Ministerio de Cultura (2025) *Inventario Catálogo de Cine Industrial de fondos de la Filmoteca Española*. Disponible en: <https://www.cultura.gob.es/planes-nacionales/planes-nacionales/patrimonio-industrial/actuaciones/inventario-cine-industrial.html> [Consulta: 11/07/2025]